

REPORT DI SOSTENIBILITA' - SUSTAINABILITY REPORT

Data Compilazione: 27/03/2025



Emesso da: Davide Magnanini
Approvato da: Marco Greggio

2-5		
6	 Panoramica generale	Overview
7-8	 Previsioni future	Future Predictions
9	 Settore produttivo e occupazione	Productive sector and employment
10-11	 Impatti principali dell'aumento del prezzo dell'argento sul comparto argenterio	Main impacts of the silver price increase on the silver sector
12-13	 Impatti Nel GGI	GGI's Impact
14-15	 Messaggio della Direzione	Message from the Management
15-21	 Profilo dell'Azienda	Company Profile
16	 Gli inizi	The beginnings
17	 Rino Greggio Argenterie	Rino Greggio Argenterie
18	 Greggio Lega Argentata	Greggio Lega Argentata
18	 Espansione internazionale	International expansion
19	 Harrods e l'Accademia dell'Argento	Harrods and the "Accademia dell'Argento"
20	 Dogale Venezia	Dogale Venezia
21-30	 Greggio Group International	Greggio Group International
22-24	 Rino Greggio Argenterie	Rino Greggio Argenterie
23-25	 RINO GREGGIO ARGENTERIE 2024:	RINO GREGGIO ARGENTERIE 2024:
24	 Considerazioni conclusive	Conclusion
25-28	 LAMET	LAMET
26-27	 LAMET 2024:	LAMET 2024:
26	 Riciclo e affinazione dell'argento	Silver recycling and refining
26	 Trading di argento	Silver trading
26	 Personalizzazione e innovazione	Personalization and innovation
27	 Certificazioni di qualità	Quality certifications
27	 Presenza internazionale	International presence
28	 Considerazioni conclusive	Conclusion
29-30	 Argex	Argex
30	 ARGEX 2024:	ARGEX 2024:
31-37	 Governance e Etica Aziendale	Governance and Corporate Ethics
32	 Struttura di governance	Governance structure
32	 Consiglio di Amministrazione	Board of Directors
33	 Direzione Generale / CEO	General Management / CEO
33	 Comitato Sostenibilità e Etica	Sustainability and Ethics Committee
33	 Responsabile ESG / Sustainability Manager	ESG Manager / Sustainability Manager
34	 Responsabile del Codice Etico e Canale Segnalazioni (Compliance Officer)	Head of the Code of Ethics and Reporting Channel (Compliance Officer)
34	 Comitato Sicurezza e Ambiente (HSE)	Safety and Environment Committee (HSE)
34	 Referenti di sostenibilità per stabilimenti e filiali	Sustainability referents for plants and branches

35	 Codice etico conforme a RJC COP	RJC COP compliant code of ethics
36	 Procedure di audit interni e esterni	Internal and external audit procedures
37	 Formazione su etica, diritti umani e sostenibilità per dipendenti e fornitori	Ethics, human rights and sustainability training for employees and suppliers
37	 Analisi di Materialità	Materiality Analysis
38	 Tracciabilità materiali (RJC COC)	Traceability of materials (RJC COC)
39	 Origine del metallo	Origin of metal
40	 Sistema di tracciabilità	Traceability system
41	  Certificazioni e standard di riferimento	Certifications and reference standards
41	  Documentazione e controlli	Documentation and controls
42	  Trasparenza verso il cliente	Transparency towards the customer
42	  Risultati e indicatori	Results and indicators
43-53	 Condizioni di lavoro e diritti umani nella filiera (RJC COP)	Working conditions and human rights in the supply chain (RJC COP)
44	 Impatto ambientale della produzione	Environmental impact of production
45-48	 Panoramica delle attività produttive	Overview of production activities
46	 ATTIVITA' LAMET	LAMET ACTIVITIES
47	 ATTIVITA' GREGGIO	GREGGIO ACTIVITIES
48	 ATTIVITA' ARGEX	ARGEX ACTIVITIES
49	  Gestione ambientale e certificazioni	Environmental management and certifications
50-60	 Prestazioni Sociali	Social Performance
51	 Occupazione (GRI 401):	Employment (GRI 401):
52	 Lavoro minorile	Child labor
53	 Lavoro Forzato o Obbligatorio	Forced or Compulsory Labor
54	 HR Performances KPI	HR PerformancesKPI
55	 HR Performances	HR Performances
56-57	 Le nostre classi di età	Our age classes
58-59	 L'anzianità lavorativa	Seniority at work
60	 Brief HR Strategico – Gruppo GGI	Strategic HR Brief – GGI Group
61	 Salute e sicurezza (GRI 403):	Health and safety (GRI 403):
62	 Politiche di sicurezza, audit RJC	Safety policies, RJC audits
63-64	 Zero incidenti gravi	Zero serious incidents
64	 Formazione (GRI 404):	Training (GRI 404):
65	 Media ore annue per dipendente:	Average annual hours per employee:
66-67	 Formazione su etica/RJC obbligatoria per tutti i livelli	Mandatory ethics/RJC training for all levels
67-68	 Pari opportunità (GRI 405):	Equal opportunities (GRI 405):
68	 % donne in ruoli manageriali	% women in management roles
68	   Diversità per fascia d'età	Diversity by age group
69	   Diversità per nazionalità	Diversity by nationality

70	 Tipologie contrattuali	Contract types
71	 Conclusioni Strategiche	Strategic Conclusions
72	 Comunità locali e progetti sociali o culturali sostenuti(GRI 413):	Local communities and social or cultural projects supported (GRI 413):
73	 Collaborazioni con scuole, artigiani, ONG locali	Collaborations with schools, artisans, local NGOs
73	 Catena di Fornitura e Responsabilità	Supply Chain and Responsibility
73	 Approvvigionamenti solo da fornitori conformi a RJC COP e COC	Sourcing only from RJC COP and COC compliant suppliers
74	 Audit periodici su ambiente, lavoro e diritti umani	Periodic environmental, labor and human rights audits
74	 Tracciabilità certificata del metallo dalla fonte al prodotto finito	Certified traceability of metal from source to finished product
75	 Sistema interno di due diligence sulla catena di fornitura	Internal supply chain due diligence system
76	 Obiettivi di Miglioramento e KPI	Improvement Goals and KPIs
77	 Formazione etica	Ethical training
78	 Materiali (GRI 301):	Materials (GRI 301):
79-81	 Economia circolare e rigenerazione dell'argento	Circular Economy and Silver Recycling
80	 % di argento proveniente da fonti tracciabili COC: 6%	% of silver from traceable COC sources: 6%
81	 %Argento riciclato: 100%	% recycled silver: 100%
82	 Energia (GRI 302):	Energy (GRI 302):
82	 Energia rinnovabile	Renewable energy
83-84	 Consumo annuo totale (kWh)	Total annual consumption (kWh)
85-86	 Acqua (GRI 303):	Water (GRI 303):
87-88	 Consumo gas naturale	Natural gas consumption
89	 Prestazioni Ambientali	Environmental Performance
89	 Emissioni (GRI 305):	Emissions (GRI 305):
90	 Rifiuti (GRI 306):	Waste (GRI 306):
91	 Consuntivo conferimenti	Contributions final report
92	 Sistemi di smaltimento o riciclo certificati	Certified disposal or recycling systems
93	 Informazioni sulla Rendicontazione	Reporting Information
94-99	 Glossario	Glossary
94	Agenda 2030 / SDGs (Sustainable Development Goals)	2030 Agenda / SDGs (Sustainable Development Goals)
95	 Argento rigenerato	Recycled Silver
95	 Impronta di carbonio	Carbon Footprint
95	 Certificazioni ambientali (es. ISO 14001)	Environmental certifications (e.g. ISO 14001)
95	 Certificazione RJC (Responsible Jewellery Council)	RJC (Responsible Jewellery Council) certification

95	 Chain of Custody (Catena di Custodia)	Chain of Custody
96	Commercio equo e solidale	Fair trade
96	 Economia circolare	Circular economy
96	 Emissioni di CO ₂	CO ₂ emissions
96	 Filiera corta / tracciabilità produttiva	Short supply chain / production traceability
96	 Materialità (analisi di materialità)	Materiality (materiality analysis)
97	 Recupero e riciclo dell'argento	Silver recovery and recycling
97	 SA8000	SA8000
97	 Stakeholder	Stakeholders
97	Sviluppo sostenibile	Sustainable development
97	 Tracciabilità delle materie prime	Traceability of raw materials
98	 Triple Bottom Line	Triple Bottom Line
98	 Uso responsabile delle risorse idriche	Responsible use of water resources

Panoramica generale

Nel 2024, il settore orafo-argentiero-gioielliero italiano ha continuato a mostrare segni di crescita, consolidando i risultati positivi degli anni precedenti. Secondo i dati elaborati dal Centro Studi di Confindustria Federorafi su base ISTAT, le esportazioni del comparto hanno registrato un incremento significativo del 42,1% nel primo semestre, raggiungendo un valore totale di 7.892 milioni di euro. Il saldo commerciale del settore è aumentato del 65,2%, attestandosi a 6.771 milioni di euro, grazie a un aumento delle esportazioni e a una contrazione delle importazioni.

Overview

In 2024, the Italian gold-silver-jewelry sector continued to show signs of growth, consolidating the positive results of previous years. According to data processed by the Confindustria Federorafi Study Center on an ISTAT basis, exports in the sector recorded a significant increase of 42.1% in the first half of the year, reaching a total value of 7,892 million euros. The sector's trade balance increased by 65.2%, reaching 6,771 million euros, thanks to an increase in exports and a contraction in imports.



Previsioni future

Sintesi delle previsioni di Metal Focus per l'argento (2025)

• Domanda industriale:

Si prevede che la domanda industriale di argento raggiunga un nuovo massimo storico, superando i 700 milioni di onces, grazie all'espansione delle applicazioni nel settore delle energie rinnovabili, in particolare nei pannelli fotovoltaici.

• Offerta: La produzione globale di argento dovrebbe aumentare del 3% nel 2025, raggiungendo 1,05 miliardi di onces. Questo incremento è attribuibile all'espansione delle operazioni minerarie in paesi come Cina, Canada e Marocco. The Silver Institute

• Bilancio domanda/offerta: Nonostante l'aumento dell'offerta, si prevede che il mercato dell'argento registri un deficit significativo nel 2025, continuando la tendenza degli anni precedenti.

Previsioni di prezzo per l'argento nel 2025

Sebbene Metal Focus non abbia fornito previsioni specifiche sui prezzi, altre istituzioni finanziarie hanno espresso aspettative per l'anno in corso:

• JPMorgan: Prevede che il prezzo dell'argento raggiunga \$38 per oncia entro la fine del 2025, sostenuto da una stabilizzazione dei mercati e da una domanda industriale crescente.

• DiscoveryAlert: Stima che il prezzo dell'argento possa salire a \$43,44 per oncia entro la fine del 2025, grazie a un aumento della domanda industriale e a un deficit di offerta.

Considerazioni finali

Le previsioni per l'argento nel periodo 2025–2028 indicano un potenziale di crescita sostenuto, supportato da una domanda industriale in aumento e da un'offerta che potrebbe non tenere il passo. Tuttavia, è importante monitorare attentamente gli sviluppi economici e geopolitici che potrebbero influenzare il mercato dell'argento nei prossimi anni. Le aspettative per il 2025 sono caratterizzate da un cauto ottimismo. Secondo un'indagine congiunta del

Future Predictions

Metal Focus Silver Forecast Summary (2025)

• Industrial Demand:

Industrial demand for silver is expected to reach a new all-time high, exceeding 700 million ounces, driven by expanding applications in the renewable energy sector, particularly in photovoltaic panels.

• Supply: Global silver production is expected to increase by 3% in 2025, reaching 1.05 billion ounces.

This increase is attributable to expanding mining operations in countries such as China, Canada, and Morocco. The Silver Institute

• Supply/Demand Balance: Despite increasing supply, the silver market is expected to experience a significant deficit in 2025, continuing the trend of previous years.

Silver Price Forecast 2025

While Metal Focus did not provide specific price forecasts, other financial institutions have expressed expectations for the current year:

• JPMorgan: Expects the silver price to reach \$38 per ounce by the end of 2025, supported by stabilizing markets and growing industrial demand.

• DiscoveryAlert: Estimates that the silver price could rise to \$43.44 per ounce by the end of 2025, supported by increasing industrial demand and a supply deficit.

Final Thoughts

The silver forecast for 2025–2028 indicates sustained growth potential, supported by increasing industrial demand and supply that may not keep pace.

However, it is important to closely monitor economic and geopolitical developments that could impact the silver market in the coming years.

Expectations for 2025 are characterized by cautious optimism. According to a joint survey by the Club degli Orafi and Intesa Sanpaolo, the percentage of operators expecting revenue growth has fallen to 25%, compared to 36% in 2024. Furthermore, the share of companies ready to increase investments has

Club degli Orafi e Intesa Sanpaolo, la percentuale di operatori che si aspetta una crescita del fatturato è scesa al 25%, rispetto al 36% del 2024. Inoltre, la quota di aziende pronte ad aumentare gli investimenti è diminuita drasticamente dal 46% al 21% .

Le principali preoccupazioni per il futuro in ultima analisi riguardano l'aumento dei costi delle materie prime e un possibile peggioramento delle condizioni di domanda, sia interna che estera

La correlazione tra l'andamento del comparto argentiero e l'aumento del costo dell'argento è diretta e significativa, e può influenzare il settore in vari modi, a seconda della posizione dell'azienda nella filiera (produttore, esportatore, dettagliante) e della strategia commerciale adottata.

fallen dramatically from 46% to 21%.

The main concerns for the future ultimately concern the increase in raw material costs and a possible worsening of demand conditions, both domestic and foreign.

The correlation between the performance of the silver sector and the increase in the cost of silver is direct and significant, and can influence the sector in various ways, depending on the position of the company in the supply chain (producer, exporter, retailer) and the commercial strategy adopted.



Settore produttivo e occupazione

Nel 2023, il settore orafo-argentiero e gioielliero italiano ha registrato ricavi complessivi di 8,4 miliardi di euro, con un incremento del 25,8% rispetto al 2021. Il numero di dipendenti nel settore è aumentato del 16,3%, raggiungendo un totale di 16.300 unità, evidenziando una crescita occupazionale significativa. Nonostante l'andamento positivo dell'export, la produzione industriale nel settore ha mostrato segnali di rallentamento. Nel periodo gennaio-ottobre 2024, si è registrato un calo del 7,1% nella produzione di gioielli in oro. Questo fenomeno è stato attribuito principalmente all'aumento dei prezzi dei metalli preziosi, che ha ridotto la domanda di prodotti finiti. Sul fronte occupazionale, il settore ha continuato a mostrare segni di crescita. Nel 2023, sono stati registrati circa 936 nuovi posti di lavoro, con particolare dinamismo nelle province di Arezzo, Vicenza e Milano, quest'ultima con un incremento del 66,2% nell'export.

Productive sector and employment

In 2023, the Italian gold, silver and jewelry sector recorded total revenues of €8.4 billion, an increase of 25.8% compared to 2021. The number of employees in the sector increased by 16.3%, reaching a total of 16,300 units, highlighting significant employment growth. Despite the positive trend in exports, industrial production in the sector showed signs of slowing down. In the period January-October 2024, there was a 7.1% decline in the production of gold jewelry. This phenomenon was mainly attributed to the increase in precious metal prices, which reduced the demand for finished products. On the employment front, the sector continued to show signs of growth. In 2023, approximately 936 new jobs were recorded, with particular dynamism in the provinces of Arezzo, Vicenza and Milan, the latter with a 66.2% increase in exports.



📌 Impatti principali dell'aumento del prezzo dell'argento sul comparto argentiero

1. Incremento dei costi di produzione
 - Le aziende del comparto che utilizzano argento come materia prima, hanno visto aumentare i costi diretti di produzione.

l'aumento rapido ed imprevedibile, ha compresso i margini di profitto, talvolta a causa del tardivo adeguamento dei prezzi finali .
2. Effetto sui prezzi di vendita
 - La conseguente costrizione ad alzare i prezzi dei prodotti finiti, hanno reso le Aziende meno competitive, soprattutto sui mercati internazionali o in segmenti più sensibili al prezzo.
 - Questo ha avuto come conseguenza la riduzione della domanda, specialmente nei segmenti della gioielleria medio-bassa o dell'argenteria da regalo.
3. Rallentamento della produzione
 - Con l'argento più costoso, le Aziende hanno rallentato la produzione per evitare di acquistare materia prima a prezzi troppo alti.
 - Questo è quanto avvenuto nel 2024: nonostante l'export sia cresciuto, la produzione industriale nel settore ha segnato un calo del 7,1%.
4. Effetti differenziati tra aziende
 - Le imprese più strutturate o verticalmente integrate (che fanno anche trading dei metalli) probabilmente hanno tratto vantaggi speculativi dall'aumento del prezzo dell'argento.
 - Le PMI, invece, più esposte ai costi variabili, tendono a subire gli effetti negativi con maggior intensità.

📊 Correlazione storica

- Studi di settore mostrano che, storicamente, un aumento significativo del prezzo dell'argento (es. +20% o più in un anno) tende a causare:
- Un calo della produzione fisica in volume.
 - Una relativa stabilità del fatturato nominale grazie

Main impacts of the silver price increase on the silver sector

1. Increase in production costs
 - Companies in the sector that use silver as a raw material have seen their direct production costs increase.

the rapid and unpredictable increase has compressed profit margins, sometimes due to the late adjustment of final prices.
2. Effect on sales prices
 - The resulting constraint to raise the prices of finished products has made companies less competitive, especially on international markets or in segments that are more sensitive to price.
 - This has resulted in a reduction in demand, especially in the medium-low jewelry or gift silver segments.
3. Slowdown in production
 - With silver becoming more expensive, companies have slowed down production to avoid purchasing raw materials at too high prices.
 - This is what happened in 2024: despite exports growing, industrial production in the sector has fallen by 7.1%.
4. Differentiated effects between companies
 - More structured or vertically integrated companies (which also trade metals) have probably drawn speculative advantages from the increase in the price of silver.
 - SMEs, on the other hand, which are more exposed to variable costs, tend to suffer the negative effects with greater intensity.

📊 Historical correlation

- Sector studies show that, historically, a significant increase in the price of silver (e.g. +20% or more in a year) tends to cause:
- A drop in physical production in volume.

all'effetto "prezzo".

Una polarizzazione del mercato, in cui le aziende che lavorano su prodotti di lusso o su commissione resistono meglio alla crisi di domanda.

🔍 Esempio pratico 2024:

- L'argento ha registrato una forte crescita di prezzo nella seconda metà dell'anno.
- L'export è cresciuto (+37%), ma solo grazie a mercati specifici come la Turchia.
- La produzione è calata, perché molte aziende hanno rallentato le commesse o ridotto le scorte per evitare di acquistare metallo a prezzi elevati.

•A relative stability of nominal turnover thanks to the "price" effect. A polarization of the market, in which companies that work on luxury products or on commission are better able to resist the demand crisis.

🔍 Practical example 2024:

- Silver recorded a strong price growth in the second half of the year.
- Exports grew (+37%), but only thanks to specific markets such as Turkey.
- Production fell as many companies slowed down orders or reduced inventories to avoid buying metal at high prices.

Impatti Nel GGI

▼ 1. Riduzione complessiva del fatturato nel triennio
Il fatturato totale è calato del 43% tra il 2022 e il 2024, passando da circa 97,5 milioni a 55,5 milioni di euro. Il calo più marcato si è registrato tra il 2022 e il 2023 (-36,8%), seguito da un'ulteriore ma più contenuta contrazione nel 2024 (-9,9%).

Questo andamento è sintomo di:

- contrazione del mercato ;
- razionalizzazione della capacità produttiva;

🏠 2. Evoluzione differenziata tra i siti

Fatturato Lamet, che nel 2022 rappresentava l'86% del totale, è sceso a circa il 65% nel 2024: rimane il sito trainante, ma con peso relativo in calo.

Fatturato Greggio è l'unico in crescita: +64,7% tra 2022 e 2024, passando da 8 a oltre 13 milioni €
→ indica rafforzamento dell'unità .

Fatturato Argex è stabile nel triennio (+4,9%), segnale di tenuta commerciale.

🔄 Collegamento con i dati ambientali

Quando confrontiamo questi dati con i consumi di energia, gas e acqua, emerge un tema centrale:

⚠️ I consumi si sono ridotti solo marginalmente, mentre il fatturato è calato molto di più.

👉 Questo comporta un aumento dell'intensità ambientale per unità di fatturato, ovvero:

- più kWh, Smc o m³ d'acqua consumati per ogni euro generato;
- efficienza ambientale in calo, anche se i volumi totali sono più bassi.

GGI's Impact

▼ 1. Overall reduction in turnover in the three-year period

Total turnover fell by 43% between 2022 and 2024, from approximately 97.5 million to 55.5 million euros.

The most marked decline was recorded between 2022 and 2023 (-36.8%), followed by a further but more contained contraction in 2024 (-9.9%). This trend is a symptom of:

- market contraction;
- rationalization of production capacity;

🏠 2. Differentiated evolution between sites

Lamet turnover, which in 2022 represented 86% of the total, fell to approximately 65% in 2024: it remains the driving site, but with a declining relative weight.

Greggio Turnover is the only one growing: +64.7% between 2022 and 2024, going from 8 to over 13 million €

→ indicates strengthening of the unit.

Argex Turnover is stable in the three-year period (+4.9%), a sign of commercial stability.

🔄 Connection with environmental data

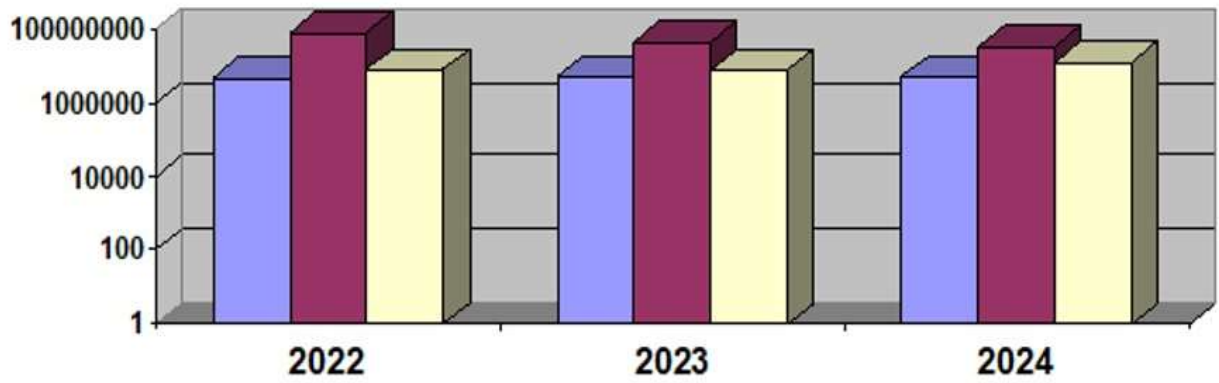
When we compare these data with energy, gas and water consumption, a central theme emerges:

⚠️ Consumption has decreased only marginally, while turnover has fallen much more.

👉 This leads to an increase in environmental intensity per unit of turnover, i.e.:

- more kWh, Smc or m³ of water consumed for each euro generated;
- environmental efficiency in decline, even if total volumes are lower.

FATTURATO



■ Fatturato Argex LTD (£) ■ Fatturato Lamet S_p_A_(€) □ Fatturato Rino Greggio S_p_A_(€)

Messaggio della Direzione

Cari stakeholder,
desidero esprimere con orgoglio il nostro impegno continuo e concreto nel percorso verso una crescita responsabile e sostenibile.

Operiamo in un settore – quello dei metalli preziosi – che oggi più che mai è chiamato a coniugare eccellenza industriale con integrità etica, tutela dell’ambiente e rispetto dei diritti umani lungo l’intera catena di fornitura.

In questo contesto, il conseguimento della certificazione RJC – Responsible Jewellery Council ha rappresentato per noi un traguardo fondamentale. Non si tratta soltanto di un riconoscimento internazionale, ma di un impegno formale che riflette la nostra volontà di adottare i più alti standard globali in materia di responsabilità sociale, tracciabilità dei materiali, trasparenza e governance d’impresa. La RJC Code of Practices ci guida nella definizione di politiche e procedure rigorose, condivise da tutte le nostre funzioni operative.

Con un team di oltre 120 persone distribuite tra i nostri stabilimenti in Italia ed all'estero, siamo consapevoli della nostra responsabilità nei confronti delle comunità in cui operiamo e dell’ambiente che ci circonda. Per questo motivo, abbiamo avviato un programma di lungo periodo orientato a:

- ridurre l’impatto ambientale delle nostre attività industriali;
- rafforzare il nostro modello di economia circolare, grazie al riciclo e affinazione interna dell’argento;
- promuovere condizioni di lavoro eque, sicure e inclusive per ogni collaboratore;
- garantire una condotta etica e trasparente verso clienti, fornitori e partner.

Siamo convinti che la sostenibilità non sia un obiettivo a sé stante, ma un valore integrato nella strategia aziendale, che guida le nostre decisioni quotidiane e definisce la direzione del nostro sviluppo futuro. Ringrazio tutti i collaboratori, clienti e partner che

Message from the Management

Dear stakeholders,
I would like to proudly express our ongoing and concrete commitment to the path towards responsible and sustainable growth.

We operate in a sector – that of precious metals – which today more than ever is called upon to combine industrial excellence with ethical integrity, environmental protection and respect for human rights along the entire supply chain.

In this context, achieving the RJC – Responsible Jewellery Council certification represented a fundamental milestone for us. It is not just an international recognition, but a formal commitment that reflects our desire to adopt the highest global standards in terms of social responsibility, traceability of materials, transparency and corporate governance.

The RJC Code of Practices guides us in defining rigorous policies and procedures, shared by all our operational functions. With a team of over 120 people distributed between our plants in Italy and abroad, we are aware of our responsibility towards the communities in which we operate and the environment that surrounds us.

For this reason, we have launched a long-term program aimed at:

- reducing the environmental impact of our industrial activities;
- strengthening our circular economy model, thanks to the recycling and internal refining of silver;
- promoting fair, safe and inclusive working conditions for each employee;
- guaranteeing ethical and transparent conduct towards customers, suppliers and partners.

We are convinced that sustainability is not a goal in itself, but a value integrated into the company strategy, which guides our daily decisions and defines the direction of our future development. I would like to thank all the employees, customers



stanno condividendo con noi questo percorso. Solo insieme possiamo costruire un modello industriale realmente sostenibile, innovativo e orientato alle generazioni future.

and partners who are sharing this journey with us. Only together can we build a truly sustainable, innovative and future-generation-oriented industrial model.

CEO – Gruppo Greggio International

Profilo dell'Azienda

Company Profile



Il Gruppo Greggio produce e distribuisce prodotti in argento e oro, con un focus su prodotti di alta qualità e innovativi, con un forte impegno nella sostenibilità e nella responsabilità sociale d'impresa.

SCOPRI GREGGIO GROUP INTERNATIONAL



Gli inizi

“A 14 anni sono entrato come apprendista in una bottega di argentiere a Padova. Qui ho imparato i segreti di questo antico mestiere, capendo che sarebbe stato il lavoro della mia vita. Dopo la guerra, con le 21 lire guadagnate dalla vendita della bicicletta, ho comprato il mio primo chilo d’argento”. Di tempo ne è passato, di strada ne ho fatta da quella piccola stanza di 4x4 metri che oggi è diventata un Gruppo importante, un punto di riferimento per il mondo dell’argento”.

The beginnings

“At 14, I entered as an apprentice in a silversmith’s workshop in Padua. Here I learned the secrets of this ancient trade, understanding that it would be my life’s work. After the war, with the 21 lire I earned from selling my bicycle, I bought my first kilo of silver”. A lot of time has passed, I have come a long way from that small 4x4 meter room that today has become an important Group, a point of reference for the world of silver”.



1948

Gli inizi

Rino Greggio Argenterie

Così, nel 1948, nasce a Padova la Rino Greggio Argenterie. La prima fase di forte crescita dell'azienda inizia negli anni '60, quando Greggio sviluppa le sue collezioni di posate e apre il suo primo grande stabilimento. In quegli anni l'area commerciale, fino ad allora limitata all'area del Nord Italia, si espanse fino a coprire l'intero territorio nazionale.

Rino Greggio Argenterie

Thus, in 1948, Rino Greggio Argenterie was founded in Padua. The company's first phase of strong growth began in the 1960s, when Greggio developed its cutlery collections and opened its first large factory. In those years, the commercial area, which until then had been limited to the Northern Italy area, was expanded to cover the entire country.



Argenterie RINO GREGGIO
VIA TAGLIAMENTO, 5 — TEL. 07.131 - 07.254
C.P. 35030 TENCAROLA (PADOVA) - ITALY





Greggio Lega Argentata

Così nel 1968, forte della sua pluriennale esperienza e competenza nella lavorazione dell'argento, Rino Greggio fonda il marchio Olri, oggi divenuto Greggio Lega Argentata, leader assoluto nella produzione e distribuzione di oggetti in lega argentata ad alto spessore per la casa, la tavola e altri accessori. In particolare gli oggetti da tavola hanno caratteristiche professionali e sono quindi molto funzionali, adatti ad un uso frequente perché trattati per durare a lungo.

Greggio Lega Argentata

Thus in 1968, with the strength of his many years of experience and expertise in silver production, Rino Greggio founded the Olri brand, which has now become Greggio silver plated, the absolute leader in the production and distribution of high-thickness silver-plated alloy objects for the home, the table and other accessories. In particular, the table objects have professional features and are therefore very functional, suitable for frequent use because they are treated for a long life.

Espansione internazionale

Nel 1974 inizia l'espansione internazionale, divenendo uno dei gruppi argentieri leader nella produzione di posate e articoli per la casa. Il 1985 segna un altro importante traguardo per il Gruppo Greggio con la creazione di un laboratorio interno di ricerca e sviluppo che consente di scegliere e analizzare nuovi materiali da abbinare all'argento, nuove tipologie di lavorazioni artigianali e studiare linee innovative per soddisfare le esigenze del consumatore finale.

International expansion

In 1974, it began to expand internationally, becoming one of the leading silversmith groups in the production of cutlery and household items. 1985 marked another important milestone for the Greggio Group with the creation of an internal research and development laboratory that allowed it to choose and analyze new materials to combine with silver, new types of artisanal workmanship and study innovative lines in order to satisfy the needs of the end consumer.

Harrods e l'Accademia dell'Argento

Nel 1990 Greggio entra con un proprio corner da Harrods, popolare department store riconosciuto come l'eccellenza del lusso in tutto il mondo.

Nel 1994 Rino Greggio fonda "l'Accademia dell'Argento" lo scopo é sviluppare ma anche conservare la storia, le tradizioni e la filosofia del "vivere l'argento".

Nel 1995 gli storici marchi "Cesa 1882" e "Ricci Argentieri" entrano a far parte della famiglia Greggio che prosegue la produzione e la distribuzione a concessionari esclusivi..

Harrods and the "Accademia dell'Argento"

In 1990 Greggio entered with its own corner at Harrods, a popular department store recognized as the excellence of luxury throughout the world. In 1994 Rino Greggio founded "l'Accademia dell'Argento" the aim is to develop but also preserve the history, traditions and philosophy of "living silver". In 1995 the historic brands "Cesa 1882" and "Ricci Argentieri" became part of the Greggio family which continued production and distribution to exclusive dealers.



Dogale Venezia

Nel 2004 Greggio crea "Dogale Venezia" una linea di prodotti in vetro decorato a mano e argentato, proseguendo e valorizzando nuovamente la produzione Made in Italy e l'artigianalità.

Ogni pezzo è diverso da un altro perché plasmato e rifinito dalle preziose mani di esperti artigiani italiani. Nel 2010, il ben noto brand fiorentino "Masini Firenze" entra a far parte del Gruppo Greggio con lo scopo di diversificare ulteriormente l'offerta.

Tradizione e qualità rimangono quindi da sempre pilastri fondamentali in Greggio, e da questa unione nasce nel 2013 la Collezione Royal, una linea esclusiva con un'attenzione particolare ai dettagli.

Dogale Venezia

In 2004 Greggio created "Dogale Venezia", a line of hand-decorated and silvered glass products, continuing and re-enhancing Made in Italy production and craftsmanship. Each piece is different from another because it is shaped and finished by the precious hands of expert Italian craftsmen. In 2010, the well-known Florentine brand "Masini Firenze" joined the Greggio Group with the aim of further diversifying the offer. Tradition and quality have always remained fundamental pillars in Greggio, and from this union in 2013 the Royal Collection was born, an exclusive line with particular attention to detail.



Greggio Group International

Greggio Group International si compone di tre aziende: Rino Greggio Argenterie, descritta sopra, La.met Spa e Argex Ltd. Il Gruppo Greggio fonda La.Met S.p.A. all'inizio degli anni '90 quale divisione produttiva per la fabbricazione dei semilavorati di argento per il settore orafo-argentiero; si trova alle porte di Padova ed è oggi riconosciuta come leader nella produzione di lastre, nastri, fili, anodi e molti altri semilavorati in argento.

Nel 2011 La.Met Spa registra un nuovo marchio commerciale "AgTech" che identifica la produzione di semilavorati in argento per il settore industriale.

La.Met. offre anche un servizio di recupero e affinazione di sfridi, ritagli e residui di argento di ogni genere.

Greggio Group International

Greggio Group International is made up of three companies: Rino Greggio Argenterie, described above, La.met Spa and Argex Ltd. The Greggio Group founded La.Met S.p.A. in the early 90s as a production division for the manufacture of silver semi-finished products for the goldsmith-silversmith sector; it is located on the outskirts of Padua and is today recognized as a leader in the production of sheets, strips, wires, anodes and many other silver semi-finished products. In 2011 La.Met Spa registered a new trademark "AgTech" which identifies the production of silver semi-finished products for the industrial sector. La.Met. also offers a recovery and refining service for scraps, cuttings and residues of silver of all kinds.



Rino Greggio Argenterie

Rino Greggio Argenterie, azienda storica, progetta, produce e commercializza articoli in argento, lega argentata, vetro argentato e altri metalli nobili per il mondo del lusso internazionale.

Oggi è considerata leader del settore dopo una lunga storia cominciata a Padova nel 1948 con il suo fondatore e portata avanti dalla terza generazione familiare. Greggio ancora oggi segue esclusivamente in Italia ogni fase del meticoloso processo di lavorazione, rispettando rigorosi standard qualitativi e stilistici. La sua incessante ricerca per l'eccellenza nell'arte della tavola si manifesta con i tesori delle sue collezioni che vanno dalle splendide posate agli eleganti vassoi d'argento, fino ai più ricercati complementi d'arredo customizzati in base alle richieste del cliente. I prodotti Greggio sono presenti in prestigiose residenze private, case reali e nei migliori hotel del mondo.

Rino Greggio Argenterie

Rino Greggio Argenterie, a historic company, designs, produces and markets items in silver, silver-plated alloy, silver-plated glass and other noble metals for the world of international luxury.

Nowadays it is considered a leader in the sector after a long history that began in Padua in 1948 with its founder and continued by the third family generation. As of today, Greggio follows every phase of the meticulous manufacturing process exclusively in Italy, respecting rigorous quality and stylistic standards. Its incessant research for excellence in the art of the table is manifested in the treasures of its collections which range from splendid cutlery to elegant silver trays, up to the most refined furnishing accessories customized according to customer requests. Greggio products are present in prestigious private residences, royal houses and in the best hotels in the world.

GREGGIO
THE ITALIAN SILVER DESIGNER


CESA 1882
L'arte dell'argento

DOGALÉ
Argento

Ricci
Argenterie di Padova

MASINI
Argento

GREGGIO
GIOIELLI



🔍 RINO GREGGIO ARGENTERIE 2024:

Il mercato di riferimento per Rino Greggio Argenterie S.p.A. è quello dell'argenteria di alta gamma, posizionato nel segmento luxury lifestyle e arredo di prestigio, con una clientela composta da:

🎯 **Target principale**
 Negozi di articoli di lusso e boutique specializzate
 Hotel 5 stelle, ristoranti gourmet e realtà dell'hospitality di lusso
 Wedding planner & regalistica (inclusi articoli per liste nozze)
 Interior designer e architetti per progetti su misura

🌐 **Mercati geografici chiave**
 Rino Greggio ha una forte proiezione internazionale e storicamente esporta oltre il 70% della produzione, con i principali mercati così suddivisi:

IT Italia: mercato storico, specialmente nel Nord e nei circuiti di alta gioielleria/artigianato
EU Europa: Germania, Francia, Regno Unito, Svizzera
US Stati Uniti: importante per il settore wedding e regali di lusso
ME Medio Oriente: Emirati Arabi, Arabia Saudita (alta richiesta di oggetti in argento massiccio)
JP Giappone e Asia orientale: interesse per il design europeo e per le tradizioni artigianali italiane

📁 **Categorie di prodotto**
 Argenteria per la tavola (piatti, posate, vassoi, centrotavola)
 Oggettistica decorativa (cornici, candelabri, cofanetti)
 Articoli da regalo e cerimonia
 Argento personalizzato per contract/hospitality

✅ **Posizionamento di marca**
 Rino Greggio si posiziona come brand heritage, sinonimo di:
 Artigianalità made in Italy
 Design classico e contemporaneo
 Qualità dei materiali e finiture manuali

🔍 RINO GREGGIO ARGENTERIE 2024:

The reference market for Rino Greggio Argenterie S.p.A. is that of high-end silverware, positioned in the luxury lifestyle and prestigious furniture segment, with a clientele composed of:

🎯 **Main target**
 Luxury shops and specialized boutiques
 5-star hotels, gourmet restaurants and luxury hospitality companies
 Wedding planner & gifts (including wedding list items)
 Interior designers and architects for custom projects

🌐 **Key geographic markets**
 Rino Greggio has a strong international projection and historically exports over 70% of its production, with the main markets divided as follows:
IT Italy: historical market, especially in the North and in the high jewelry/craft circuits
EU Europe: Germany, France, United Kingdom, Switzerland
US United States: important for the wedding and luxury gift sector

🌐 **Middle East: Emirates Arabs, Saudi Arabia (high demand for solid silver objects)**
JP Japan and East Asia: interest in European design and Italian artisan traditions

📁 **Product categories**
 Table silverware (plates, cutlery, trays, centerpieces)
 Decorative objects (frames, candlesticks, caskets)
 Gift and ceremony items
 Customized silver for contract/hospitality

✅ **Brand positioning**
 Rino Greggio positions itself as a heritage brand, synonymous with:
 Made in Italy craftsmanship Classic and contemporary design

Considerazioni conclusive

Rino Greggio si posiziona come un player competitivo solido nel segmento dell'argenteria di alta qualità artigianale, con un equilibrio tra heritage e accessibilità. A differenza di Buccellati (molto esclusivo) o Christofle (fortemente design-oriented), Greggio mantiene un profilo più versatile, adatto sia al collezionista tradizionale sia al mercato regalo/contract.

Conclusion

Rino Greggio positions itself as a solid competitive player in the high-quality artisan silverware segment, with a balance between heritage and accessibility. Unlike Buccellati (very exclusive) or Christofle (strongly design-oriented), Greggio maintains a more versatile profile, suitable for both the traditional collector and the gift/contract market.





LAMET

LaMet è un'azienda leader nella produzione di semilavorati in argento per argentieri, produttori di gioielli e applicazioni industriali. Situata in provincia di Padova dal 1992, anno della sua fondazione, si è affermata come punto di riferimento nel mercato di settore ed è riconosciuta come produttore leader a livello mondiale di lastre, nastri, fili, anodi e molti altri semilavorati in argento quali target, anodi e particolari su misura. La.Met dispone di un engineering division, di un laboratorio chimico-metallurgico, risponde in maniera dinamica e flessibile alle più svariate richieste del mercato orafa – argentiero e soprattutto industriale. Nelle sue attività produttive si annovera anche il riciclo dei materiali preziosi quali: servizi di recupero ed affinazione, rigenerando l'argento usato e di scarto e conferendone caratteristiche chimiche e metallurgiche qualitativamente ottimali. La struttura La.Met gestisce anche attività di trading per la materia prima.

LAMET

LaMet is a leading manufacturer of semi-finished silver products for silversmiths, jewelry manufacturers and industrial applications. Located in the province of Padua since 1992, year of its foundation, it has established itself worldwide as a leading manufacturer of sheets, strips, wires, anodes and many other semi-finished silver products, including targets, anodes and other bespoke items. LaMet has a fully-equipped engineering division and a chemical-metallurgical laboratory and responds to the most varied demands of the silversmith and, above all, industrial markets, with flexibility and dynamism. LaMet has also an in-house recycling department for recovery and refining, regenerating used and silver scraps and giving it qualitatively optimal chemical and metallurgical characteristics. LaMet also manages activities of trading for fine silver.



LAMET 2024:

La produzione in Lamet ha avuto una sensibile flessione, perché molte aziende hanno rallentato le commesse o ridotto le scorte per evitare di acquistare metallo a prezzi elevati.

Per contrastare l'impatto dell'aumento dei costi dell'argento, La.Met S.p.A. ha adottato diverse strategie efficaci:

LAMET 2024:

Production at Lamet has seen a significant decline, as many companies have slowed down orders or reduced inventories to avoid purchasing metal at high prices. To counteract the impact of rising silver costs, La.Met S.p.A. has adopted several effective strategies:

Riciclo e affinazione dell'argento

La.Met S.p.A. gestisce internamente attività di recupero e affinazione dell'argento, rigenerando materiali usati e di scarto per ottenere caratteristiche chimiche e metallurgiche ottimali. Questo approccio consente di ridurre la dipendenza dall'acquisto di argento nuovo e di contenere i costi.

Silver recycling and refining

La.Met S.p.A. manages internally silver recovery and refining activities, regenerating used and waste materials to obtain optimal chemical and metallurgical characteristics. This approach allows to reduce the dependence on the purchase of new silver and to contain costs.

Trading di argento

L'azienda gestisce attività di trading per la materia prima, ottimizzando gli acquisti e le forniture di argento in base alle fluttuazioni del mercato. Questa pratica permette una gestione più efficiente dei costi e una maggiore flessibilità operativa.

Silver trading

The company manages trading activities for the raw material, optimizing silver purchases and supplies based on market fluctuations. This practice allows for more efficient cost management and greater operational flexibility.

Personalizzazione e innovazione

La.Met S.p.A. offre soluzioni personalizzate per i propri clienti, rispondendo in modo dinamico e flessibile alle varie richieste del mercato. L'azienda dispone di una divisione di ingegneria e di un laboratorio chimico-metallurgico, che le consente di sviluppare prodotti su misura con caratteristiche tecniche avanzate.

Personalization and innovation

3. Personalization and innovation La.Met S.p.A. offers customized solutions for its customers, responding dynamically and flexibly to the various market demands. The company has an engineering division and a chemical-metallurgical laboratory, which allows it to develop customized products with advanced technical characteristics.

Certificazioni di qualità

L'azienda ha ottenuto certificazioni ISO 9001 e RJC-COC, garantendo processi produttivi di alta qualità e attenzione all'ambiente. Queste certificazioni testimoniano l'impegno di La.Met S.p.A. nel mantenere elevati standard produttivi e operativi.

Quality certifications

The company has obtained ISO 901 and RJC-COC , guaranteeing high-quality production processes and attention to the environment. These certifications demonstrate La.Met S.p.A.'s commitment to maintaining high production and operational standards.

Presenza internazionale

La.Met S.p.A. esporta i suoi prodotti in tutto il mondo, consolidando la sua posizione nei mercati internazionali. La presenza globale permette all'azienda di diversificare i rischi e di sfruttare le opportunità offerte da diversi mercati. In sintesi, La.Met S.p.A. affronta l'aumento dei costi dell'argento attraverso una combinazione di strategie interne ed esterne, puntando su innovazione, efficienza operativa e una solida rete di fornitori e clienti.

International presence

La.Met S.p.A. exports its products worldwide, consolidating its position in international markets. Its global presence allows the company to diversify risks and exploit opportunities offered by different markets. In summary, La.Met S.p.A. addresses the rising cost of silver through a combination of internal and external strategies, focusing on innovation, operational efficiency and a solid network of suppliers and customers.

Considerazioni conclusive

In sintesi, La.Met S.p.A. si presenta come un attore consolidato nel settore dei semilavorati in argento, con una forte attenzione all'innovazione e alla sostenibilità. Tuttavia, per mantenere la sua posizione di leadership, sarà fondamentale affrontare le sfide legate alla concorrenza globale e alle fluttuazioni dei mercati delle materie prime.

Conclusion

In summary, La.Met S.p.A. presents itself as a consolidated player in the silver semi-finished products sector, with a strong focus on innovation and sustainability. However, to maintain its leadership position, it will be essential to address the challenges related to global competition and fluctuations in raw material markets.



Argex

Situata a Birmingham, Argex Limited è un rinomato fornitore di semilavorati in argento sia per il settore industriale che per il mondo della casa e della tavola, per la produzione di posate, per oggetti cavi e per gioielli in argento. È stata fondata nel 1994 e oggi è riconosciuta in tutto il Regno Unito come uno dei principali rivenditori di lastre, dischi, fili, barre, tubi, bobine, nastri, anodi e molti altri formati di semilavorati in varie leghe d'argento. L'azienda ha costruito la sua reputazione su standard di qualità elevati, su tempi di consegna rapidi e su prezzi competitivi. Grazie a questi valori fondamentali, Argex ha sviluppato una rete di vendita completa nei settori dell'argenteria e della gioielleria nel Regno Unito.

Argex

Located in Birmingham, Argex Limited is a renowned supplier of silver semi-finished products for both the industrial sector and for the world of home and tableware, for the production of cutlery, for hollow objects and for silver jewellery. Established in 1994, today it is recognized throughout the UK as a leading reseller of sheets, discs, wire, rods, tubes, strips, anodes and many other formats of different silver alloys. The company has built its reputation on high quality standards, fast delivery times and competitive prices. Thanks to these core values, Argex has developed a comprehensive sales network in the silverware and jewellery sectors in the UK.



Our History

Located in Birmingham, Argex Limited was founded in 1994 and very rapidly established itself as a reputed supplier of semi-finished items for the production of silver cutlery, hollow-ware and jewellery. Today Argex is recognised throughout the UK as a leading stockist of sheets, discs, wires, rods, tubes, coils/strips, anodes and many other semi-finished formats in various silver alloys.

The company has built its reputation on the highest possible quality standards, constant quality control, prompt delivery times and competitive pricing. Thanks to these core values, Argex has developed a comprehensive sales network within the UK silversmithing and jewellery sectors.

ARGEX 2024:

Fatturato 2024: GB£ 5.190.174,00

Kg venduti 2024: 5.551 kg

Numero di fatture emesse nel 2024: 4.000

Numero di clienti attivi nel 2024: oltre 400

Aspetto importante emerso durante l'anno 2024 è la vendita on line (B2C), che si sta evolvendo positivamente in termini di fatturato;

ARGEX 2024:

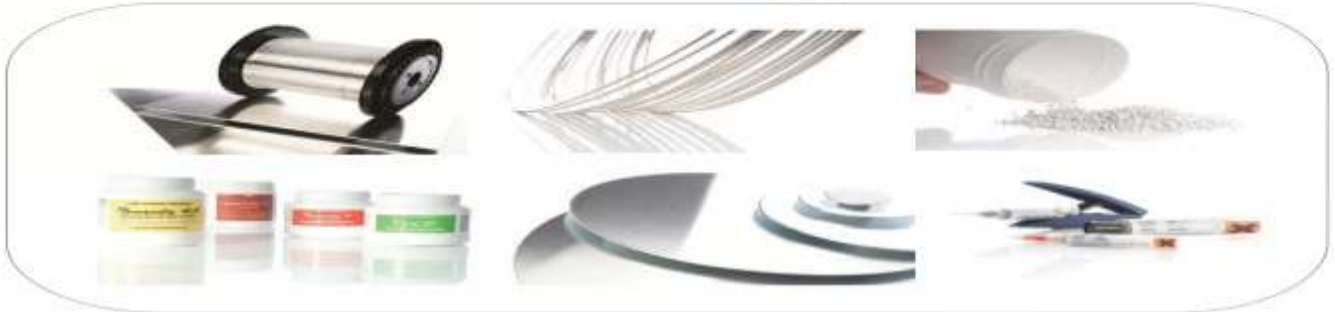
Turnover 2024: GB£ 5.190.174,00

Kgs sold 2024: 5551kgs

Number of invoice issued in 2024: 4000

Number of active clients in 2024: 400+

An important aspect that emerged during the year 2024 is online sales (B2C), which is evolving positively in terms of turnover;



Governance e Etica Aziendale

INNOVAZIONE

Il GRUPPO GREGGIO punta costantemente alla ricerca di nuove soluzioni in linea con i principi di sostenibilità. Incentivare l'economia circolare, attraverso l'uso di materia prima riciclata, la riduzione degli sprechi e il rispetto dell'ambiente e degli esseri umani sono gli elementi essenziali per progettare il nostro futuro.

TEAM

La squadra di lavoro nasce dall'impegno di tutti, dalla condivisione di competenze e dalla capacità di affrontare insieme le sfide del mercato. L'essenza del successo è il lavorare per il bene comune, perché l'azienda è una comunità di persone che collaborano per raggiungere il benessere di tutti. Così il GRUPPO GREGGIO si presenta come insieme di persone accomunate da un unico pensiero legato alla sostenibilità e alla responsabilità sociale e dalla capacità di interpretare al meglio le necessità della sua clientela.

Governance and Corporate Ethics

INNOVATION

GREGGIO GROUP constantly aims to find new solutions in line with the principles of sustainability. Encouraging the circular economy, through the use of recycled raw materials, reducing waste and respecting the environment and human beings are the essential elements for designing our future.

TEAM

The work team is born from everyone's commitment, from the sharing of skills and from the ability to face the challenges of the market together. The essence of success is working for the common good, because the company is a community of people who collaborate to achieve the well-being of all. Thus, GREGGIO GROUP presents itself as a group of people united by a single thought linked to sustainability and social responsibility and by the ability to best interpret the needs of its customers.

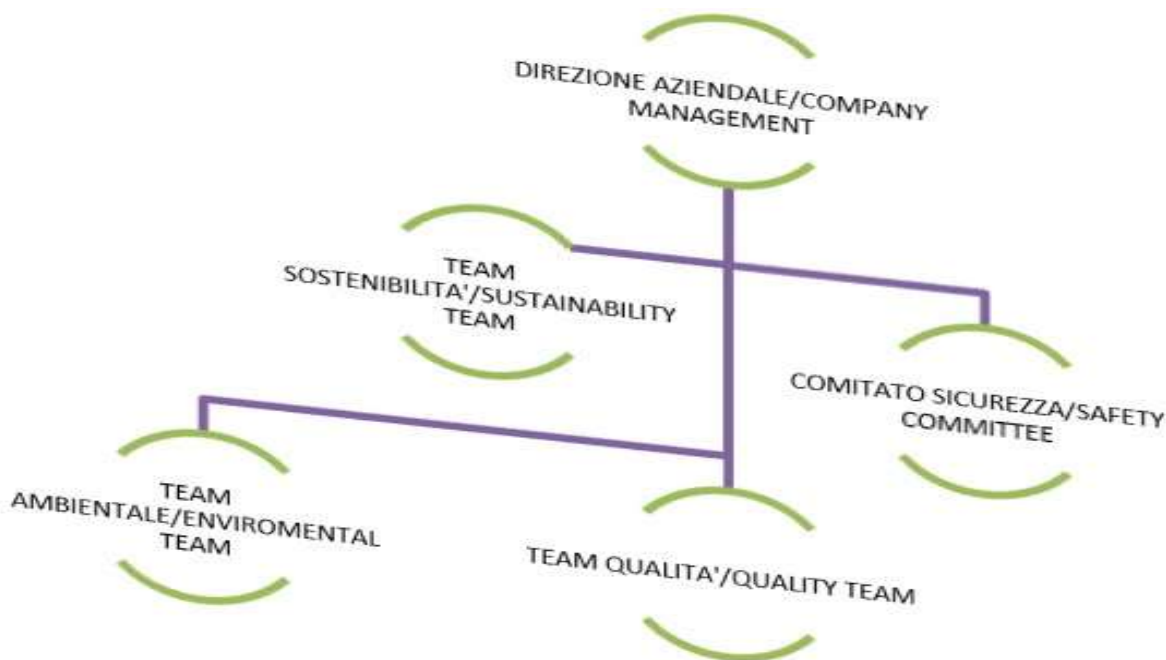


Struttura di governance

Nel sistema di gestione aziendale sono presenti squadre e comitati con il compito di monitorare i processi aziendali, promuovere il miglioramento della sostenibilità, agire tempestivamente in caso di necessità, supportare e stimolare l'organizzazione nell'applicazione dei principi etici.

Governance structure

The company management system includes teams and committees with the task of monitoring company processes, promoting the improvement of sustainability, acting promptly when necessary, supporting and stimulating the organization in the application of ethical principles.



Consiglio di Amministrazione

Composto da membri esecutivi e non esecutivi
 Funzioni: Definizione della strategia genee del gruppo
 Approvazione del piano industriale e delle politiche ESG
 Supervisione del bilancio e della rendicontazione di sostenibilità

Board of Directors

Composed of executive and non-executive members
 Functions: Definition of the general strategy of the group
 Approval of the industrial plan and ESG policies
 Supervision of the budget and sustainability reporting



Direzione Generale / CEO

Guida operativa del Gruppo
Responsabile dell'attuazione delle strategie e dei piani approvati dal CdA
Supervisiona le funzioni chiave: produzione, commerciale, finanza, sostenibilità

Comitato Sostenibilità e Etica

Organo consultivo che supporta il CdA e la Direzione
Composto da rappresentanti dei dipartimenti ESG, HSE, HR, qualità, acquisti
Funzioni: Monitoraggio delle performance ESG e i KPI
Coordinamento del bilancio di sostenibilità
Supervisione della due diligence nella supply chain
Presidio dell'attuazione dei principi RJC

Responsabile ESG / Sustainability Manager

Figura operativa, dedicata alla gestione della strategia di sostenibilità
Coordina: Il bilancio di sostenibilità
Le certificazioni ambientali e sociali (RJC, ISO, ecc.)
Le politiche interne in materia di etica, ambiente, lavoro
La formazione su temi ESG

General Management / CEO

Group Operations Guide
Responsible for implementing strategies and plans approved by the Board of Directors
Supervises key functions: production, commercial, finance, sustainability

Sustainability and Ethics Committee

Advisory body that supports the Board of Directors and Management
Composed of representatives from the ESG, HSE, HR, quality, and purchasing departments
Functions: Monitoring of ESG performance and KPIs
Coordination of the sustainability report
Supervision of due diligence in the supply chain
Monitoring of the implementation of the RJC principles

ESG Manager / Sustainability Manager

Operational figure, dedicated to managing the sustainability strategy
Coordinates: The sustainability report
Environmental and social certifications (RJC, ISO, etc.)
Internal policies on ethics, environment, work
Training on ESG issues



Responsabile del Codice Etico e Canale Segnalazioni (Compliance Officer)

Garantisce l'osservanza del Codice Etico e delle policy comportamentali

Gestisce il canale whistleblowing interno

Collabora con il comitato sostenibilità per la gestione delle violazioni

Head of the Code of Ethics and Reporting Channel (Compliance Officer)

Ensures compliance with the Code of Ethics and behavioral policies

Manages the internal whistleblowing channel

Collaborates with the sustainability committee for the management of violations

Comitato Sicurezza e Ambiente (HSE)

Supervisiona gli aspetti di salute, sicurezza e ambiente a livello di sito e gruppo

Lavora in stretta collaborazione con i referenti locali e i responsabili qualità

Safety and Environment Committee (HSE)

Oversees health, safety and environmental aspects at site and group level

Works closely with local contacts and quality managers

Referenti di sostenibilità per stabilimenti e filiali

Figure operative presenti in ciascuna sede produttiva/filiale estera

Raccolgono dati, segnalano rischi e supportano le attività locali di sostenibilità

Sustainability referents for plants and branches

Operational figures present in each production site/foreign branch They collect data, report risks and support local sustainability activities



Codice etico conforme a RJC COP

Il Codice Etico del Gruppo Greggio International, aggiornato nel 2024, è stato redatto in conformità ai principi del Responsible Jewellery Council – Code of Practices. Esso definisce gli standard di integrità, rispetto dei diritti umani, sostenibilità ambientale e trasparenza che tutti i dipendenti e partner sono tenuti a seguire.

Il 100% del personale ha ricevuto formazione sul Codice, mentre l'84% dei fornitori strategici lo ha sottoscritto. Un sistema di whistleblowing interno consente la segnalazione anonima di violazioni, e i casi vengono gestiti dal Comitato Etico aziendale.

Il Codice sarà oggetto di revisione biennale, in linea con gli aggiornamenti RJC

Nel bilancio di sostenibilità, la sezione dedicata al Codice Etico, redatto in conformità con le linee guida del Responsible Jewellery Council Code of Practices (RJC COP), è essenziale per dimostrare che l'azienda – come Greggio International – ha formalizzato principi di comportamento etico, trasparente e responsabile, validi per tutti i soggetti coinvolti nell'organizzazione: dirigenti, dipendenti, fornitori e stakeholder.

RJC COP compliant code of ethics

The Greggio International Group Code of Ethics, updated in 2024, was drawn up in accordance with the principles of the Responsible Jewellery Council – Code of Practices.

It defines the standards of integrity, respect for human rights, environmental sustainability and transparency that all employees and partners are required to follow.

100% of staff have received training on the Code, while 84% of strategic suppliers have signed it. An internal whistleblowing system allows anonymous reporting of violations, and cases are managed by the company Ethics Committee.

The Code will be subject to a biennial review, in line with RJC updates

In the sustainability report, the section dedicated to the Code of Ethics, drawn up in accordance with the guidelines of the Responsible Jewellery Council Code of Practices (RJC COP), is essential to demonstrate that the company – like Greggio International – has formalized principles of ethical, transparent and responsible behavior, valid for all subjects involved in the organization: managers, employees, suppliers and stakeholders.



Seleziona il documento da visualizzare

Index: 0 Date: 31/03/2025

Descritt.: Prima emissione

Procedure di audit interni e esterni

Nel 2024, Greggio International ha condotto 4 audit interni e 1 audit di sistema per verificare la conformità ai requisiti ISO 9001 e RJC Code of Practices e per LAMET COC.

Le verifiche hanno riguardato aree critiche come gestione ambientale, sicurezza sul lavoro, catena di custodia e rispetto dei diritti umani. Il 92% dei processi auditati è risultato conforme, con 5 osservazioni che hanno attivato altrettante azioni di miglioramento. I risultati sono stati utilizzati per aggiornare il piano ESG 2025 e per definire azioni migliorative su gestione dei rifiuti e formazione sulla salute e sicurezza.

Internal and external audit procedures

In 2024, Greggio International conducted 4 internal audits and 1 system audit to verify compliance with ISO 9001 and RJC Code of Practices requirements and for LAMET COC.

The audits covered critical areas such as environmental management, occupational safety, chain of custody and respect for human rights. 92% of the audited processes were found to be compliant, with 5 observations that triggered as many improvement actions. The results were used to update the ESG 2025 plan and to define improvement actions on waste management and health and safety training.



Tracciabilità materiali (RJC COC)

Il Gruppo Greggio International garantisce la tracciabilità certificata dell'argento lungo tutta la filiera produttiva, grazie all'adozione del sistema RJC Chain of Custody (CoC), che nel 2024 ha coperto il 6% dei materiali acquistati. Il metallo è tracciato dalla fonte – sia essa riciclo industriale o fornitore certificato – fino al prodotto finito, tramite un sistema documentale e informatico che assicura l'integrità del flusso e la segregazione dei materiali. Nel 2024, il 100% dell'argento utilizzato proveniva da fonti riciclate, riducendo l'impatto ambientale e migliorando la sostenibilità complessiva della produzione.”

La Catena di Custodia (CoC) è un sistema gestionale e documentale che consente di identificare e monitorare il flusso dei materiali certificati attraverso tutte le fasi della supply chain – dall'approvvigionamento responsabile (es. materie prime provenienti da fonti verificate o riciclate) fino al prodotto finito – garantendo la tracciabilità, integrità e segregazione dei materiali conformi rispetto a quelli non conformi.

Nell'ambito della certificazione RJC-CoC, tale sistema richiede il rispetto di criteri rigorosi in termini di origine legittima dei metalli preziosi, rispetto dei diritti umani, conformità ambientale e pratiche commerciali etiche, con obblighi di audit, registrazione, identificazione fisica o documentale e controllo dei fornitori.

Traceability of materials (RJC COC)

Greggio International Group guarantees certified traceability of silver throughout the entire production chain, thanks to the adoption of the RJC Chain of Custody (CoC) system, which covered the 6% of purchased materials during 2024. The metal is traced from the source – whether industrial recycling or certified supplier – to the finished product, through a document and IT system that ensures the integrity of the flow and the segregation of materials. In 2024, 100% of the silver used came from recycled sources, reducing the environmental impact and improving the overall sustainability of production.”

The Chain of Custody (CoC) is a management and documentation system that allows you to identify and monitor the flow of certified materials through all stages of the supply chain - from responsible sourcing (e.g. raw materials from verified or recycled sources) to the finished product - ensuring the traceability, integrity and segregation of compliant materials from non-compliant ones.

As part of the RJC-CoC certification, this system requires compliance with rigorous criteria in terms of legitimate origin of precious metals, respect for human rights, environmental compliance and ethical business practices, with obligations of audit, registration, physical or documentary identification and control of suppliers.

Origine del metallo

- Provenienza dell'argento riciclato proveniente da fonti certificate, e sfridi da lavorazione dei nostri Clienti .
- La percentuale di materiale da fonti responsabili e del 6%, e sono al 100% riciclate
- I nostri canali di approvvigionamento: fornitori certificati RJC CoC, LBMA, o equivalenti e Clienti che utilizzano ns. materiali che ci rendono/vendono lo sfrido.

Origin of metal

- Metal origin: recycled silver from certified sources, and scraps from our Customers' processing.
- The percentage of material from responsible sources is 6%, and they are 100% recycled
- Our supply channels: RJC CoC, LBMA, or equivalent certified suppliers and Customers who use our materials and return/sell us the scrap.





Sistema di tracciabilità

- Il GGI per la Catena di Custodia (Chain of Custody) ha adottato le linee guida del manuale CoC NORMA SULLA CATENA DI CUSTODIA - DICEMBRE 2017 - COC Standard - Italian
- La modalità di identificazione e segregazione dei metalli tracciati (fisica o documentale) avviene attraverso l'utilizzo di aree specifiche identificate con cartelli bianchi ed azzurri (come da immagine); Per la parte documentale, viene utilizzata apposita codifica sia in fase di acquisizione che di spedizione con riferimento ai transfer documents.
- Piattaforme digitali, ERP o registri utilizzati per garantire la tracciabilità continua

Il transfer document per i plants resident (In Italia) sono nello stesso documento DDT;

Per Argex (UK) il transfer document è un documento distinto dal documento di trasporto

Traceability system

- The GGI for Chain of Custody has adopted the guidelines of the CoC manual CHAIN OF CUSTODY STANDARD - DECEMBER 2017 - COC Standard - Italian
- The identification and segregation method of traced metals (physical or documentary) occurs through the use of specific areas identified with white and blue signs (as shown in the image); For the documentary part, specific coding is used both in the acquisition and shipping phases with reference to the transfer documents.
- Digital platforms, ERP or registers used to ensure continuous traceability

The transfer document for resident plants (In Italy) are in the same DDT document; For Argex (UK) the transfer document is a separate document from the transport document

GESTIONE DEL MATERIALE SOSTENIBILE

COC

GESTIONE DEL MATERIALE SOSTENIBILE

COC



SUSTAINABLE MATERIAL MANAGEMENT

COC

Certificazioni e standard di riferimento

- Attualmente GGI è coperto interamente dalla Certificazione RJC CoP per tutti gli stabilimenti coinvolti; Ad oggi la Certificazione CoC è attiva solamente per lo stabilimento LAMET, tuttavia entro la prima metà dell'anno 2025 verrà estesa a tutti gli stabilimenti del gruppo
- Altri standard: Certificazione Sistema Qualità ISO 9001, adozione linee guida ISO 14001 per l'aspetto ambientale ed ISO 45001 per il Sistema di sicurezza.
- Per RJC CoP e CoC il certificato è valido fino al 21 marzo 2027, per la ISO 9001 fino al 30 ottobre 2025

Documentazione e controlli

- GGI ha redatto le procedure di registrazione dei movimenti della materia prima (dall'ingresso in azienda al prodotto finito) in modo diversificato per ogni plant, utilizzando la stessa logica determinata dalle linee guida RJC CoC personalizzandole per la caratteristica specifica per ogni suo plant;
- GGI ha predisposto i necessari controlli di qualità e della documentali ad ogni fase (ricevimento, lavorazione, finitura, spedizione)
- Il prodotto GGI risulta tracciabile attraverso il lotto di produzione.

Certifications and reference standards

- Currently, GGI is fully covered by the RJC oP Certification for all the plants involved; To date, the CoC Certification is only active for the LAMET plant, however, by the first half of 2025 it will be extended to all the plants of the group
- Other standards: ISO 9001 Quality System Certification, adoption of ISO 14001 guidelines for the environmental aspect and ISO 45001 for the Safety System.
- For RJC CoP and CoC the certificate is valid until 21 March 2027, for ISO 9001 until 30 October 2025

Documentation and controls

- GGI has drawn up procedures for recording raw material movements (from entry into the company to the finished product) in a diversified manner for each plant, using the same logic determined by the RJC CoC guidelines, customizing them for the specific characteristic of each of its plants;
- GGI has prepared the necessary quality and documentary controls at each stage (receipt, processing, finishing, shipping)
- The GGI product is traceable through the production batch.

Trasparenza verso il cliente

- I prodotti semilavorati e finiti che GGI commercializza, vengono etichettati con riferimento alla tracciabilità, vengono poi - nel caso in cui siano stati prodotti con materiale etico sostenibile (CoC) - identificati con apposita sigla COC e/o con bollino azzurro.
- Il GGI, a richiesta del Cliente produce dichiarazioni d'origine e/o certificati di filiera
- Per il GGI la tracciabilità viene considerata come valore competitivo e leva commerciale

Transparency towards the customer

- The semi-finished and finished products that GGI markets are labeled with reference to traceability, and are then - in the case in which they have been produced with sustainable ethical material (CoC) - identified with the specific COC acronym and/or with a blue sticker.
- At the Customer's request, GGI produces declarations of origin and/or supply chain certificates
- For GGI, traceability is considered a competitive value and commercial lever

Risultati e indicatori

Per GGI il materiale prezioso sotto forma di leghe di Ag Cu rispecchiano rispettivamente :

- 100% di prodotti finiti coperti da tracciabilità
 - 6 % di argento utilizzato da fonti tracciate
- Con l'Obiettivo di arrivare al 50% CoC entro il 2026

Results and indicators

- 100% of finished products covered by traceability
 - 6 % of silver used from traceable sources
- With the goal of reach 50% CoC by 2026

Condizioni di lavoro e diritti umani nella filiera (RJC COP)

1. Rispetto dei diritti umani fondamentali (COP 6)

Il Gruppo Greggio rispetta i diritti umani internazionalmente riconosciuti, in conformità con i Principi Guida delle Nazioni Unite su Imprese e Diritti Umani. Implementa una due diligence sui diritti umani, per identificare, prevenire, mitigare e rendicontare i rischi lungo la filiera.

2. Lavoro minorile e lavoro forzato (COP 7 e 8)

GGI non utilizza lavoratori minorenni (al di sotto dell'età minima legale) o forme di lavoro forzato o coatto. GGI garantisce che la libertà di movimento dei lavoratori non sia limitata e che non vi siano ritenute di documenti personali o salari come forma di coercizione.

3. Libertà di associazione e contrattazione collettiva (COP 9)

I lavoratori nel GGI sono liberi di organizzarsi sindacalmente o di aderire ad associazioni rappresentative dei propri interessi. Il Gruppo si impegna in un dialogo aperto e costruttivo con i rappresentanti dei lavoratori.

4. Salute e sicurezza sul lavoro (COP 10)

GGI offre un ambiente di lavoro sicuro e salubre, misure preventive contro infortuni, formazione regolare, DPI, controlli ambientali e gestione delle emergenze.

5. Condizioni di lavoro eque (COP 11–13)

I lavoratori del GGI ricevono un compenso equo, almeno pari al salario minimo legale. Gli orari di lavoro nel GGI rispettano la normativa locale e gli standard internazionali (es. OIL – Organizzazione Internazionale del Lavoro).

All'interno dell'organizzazione del GGI, è vietata ogni forma di discriminazione, molestia, abuso fisico o verbale. Il contratto di lavoro è chiaro, scritto e comprensibile.

6. Diritti dei lavoratori migranti e temporanei

Working conditions and human rights in the supply chain (RJC COP)

1. Respect for fundamental human rights (COP 6)

Greggio Group respects internationally recognized human rights, in accordance with the United Nations Guiding Principles on Business and Human Rights. It implements human rights due diligence to identify, prevent, mitigate and report risks along the supply chain.

2. Child labor and forced labor (COP 7 and 8)

GGI does not use underage workers (below the legal minimum age) or forms of forced or compulsory labor. GGI ensures that workers' freedom of movement is not restricted and that there is no withholding of personal documents or wages as a form of coercion.

3. Freedom of association and collective bargaining (COP 9)

Workers in GGI are free to organize unions or join associations representing their interests. The Group engages in open and constructive dialogue with workers' representatives.

4. Occupational Health and Safety (COP 10)

GGI provides a safe and healthy working environment, preventive measures against accidents, regular training, PPE, environmental controls and emergency management.

5. Fair Working Conditions (COP 11–13)

GGI workers receive fair compensation, at least equal to the legal minimum wage. Working hours in GGI comply with local legislation and international standards (e.g. ILO – International Labour Organization). Within the GGI organization, any form of discrimination, harassment, physical or verbal abuse is prohibited. The employment contract is clear, written and understandable.

6. Rights of migrant and temporary workers

Within GGI, special attention is paid to vulnerable workers, including migrants, temporary workers,



All'interno del GGI si presta particolare attenzione per i lavoratori vulnerabili, inclusi migranti, lavoratori interinali, appaltati o esternalizzati, affinché non siano oggetto di sfruttamento o abusi.

7. Sistemi di reclamo e dialogo sociale

Nel GGI esiste un meccanismo di reclamo accessibile, riservato e non ritorsivo, per permettere a dipendenti e stakeholder di segnalare violazioni.

✓ In sintesi

Le nostre aziende certificate RJC, sono tenute a garantire condizioni di lavoro dignitose, eque e sicure, nonché a rispettare e tutelare i diritti umani lungo tutta la catena di fornitura, integrando queste responsabilità nei propri sistemi di gestione, nella due diligence e nei rapporti con fornitori, dipendenti e stakeholder.

Impatto ambientale della produzione

Nel 2024, Greggio International ha lavorato oltre 108 tonnellate di argento, di cui il 100% proveniente da fonti riciclate.

Il consumo energetico complessivo si è attestato a 2,43 MWh, con una riduzione del 1% rispetto al 2023. Il 47% dei rifiuti generati è stato avviato a recupero. Il gruppo è certificato e conforme ai requisiti ambientali RJC COP, con un sistema interno di monitoraggio degli scarichi idrici e dell'efficienza produttiva

contracted or outsourced workers, so that they are not subject to exploitation or abuse.

7. Grievance systems and social dialogue

The GGI has an accessible, confidential and non-retaliatory grievance mechanism to allow employees and stakeholders to report violations.

✓ In summary

Our RJC certified companies are required to ensure decent, fair and safe working conditions, as well as to respect and protect human rights throughout the supply chain, integrating these responsibilities into their management systems, due diligence and relationships with suppliers, employees and stakeholders.

Environmental impact of production

In 2024, Greggio International processed over 108 tonnes of silver, of which 100% came from recycled sources. Total energy consumption stood at 2.43 MWh, a 1% reduction compared to 2023. The 47% of waste generated was sent for recovery. The group is certified and compliant with RJC COP environmental requirements, with an internal system for monitoring water discharges and production efficiency

✓ Panoramica delle attività produttive Overview of production activities

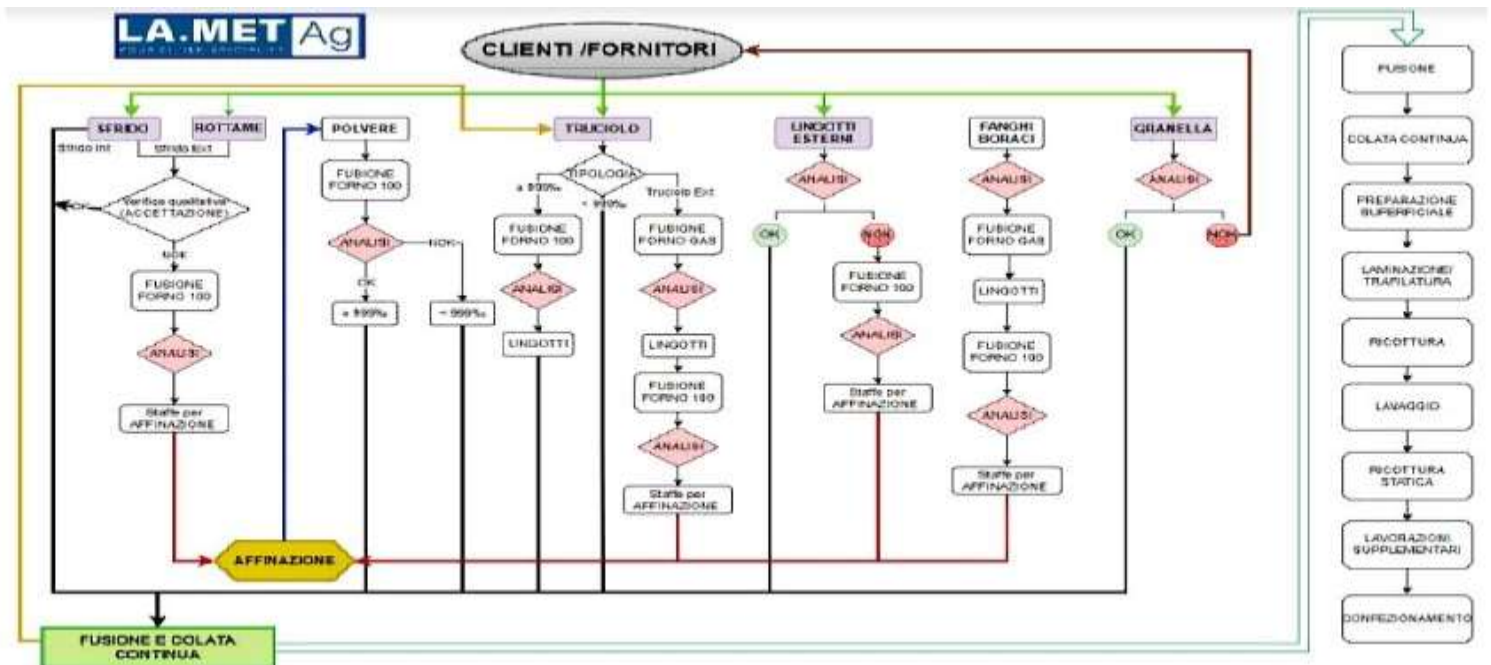


ATTIVITA' LAMET

LaMet è un'azienda leader nella produzione di semilavorati in argento per argentieri, produttori di gioielli e applicazioni industriali. Consta di 30 dipendenti e attraverso la fusione della materia prima, la colata continua, il processo di laminazione-trafilatura e ricottura, trasforma 270 tonnellate di prodotto in lega di argento all'anno;

LAMET ACTIVITIES

LaMet is a leading company in the production of semi-finished silver products for silversmiths, jewelry manufacturers and industrial applications. It has 30 employees and through the melting of the raw material, continuous casting, rolling-drawing and annealing process, produces 270 tons of silver alloy product per year;

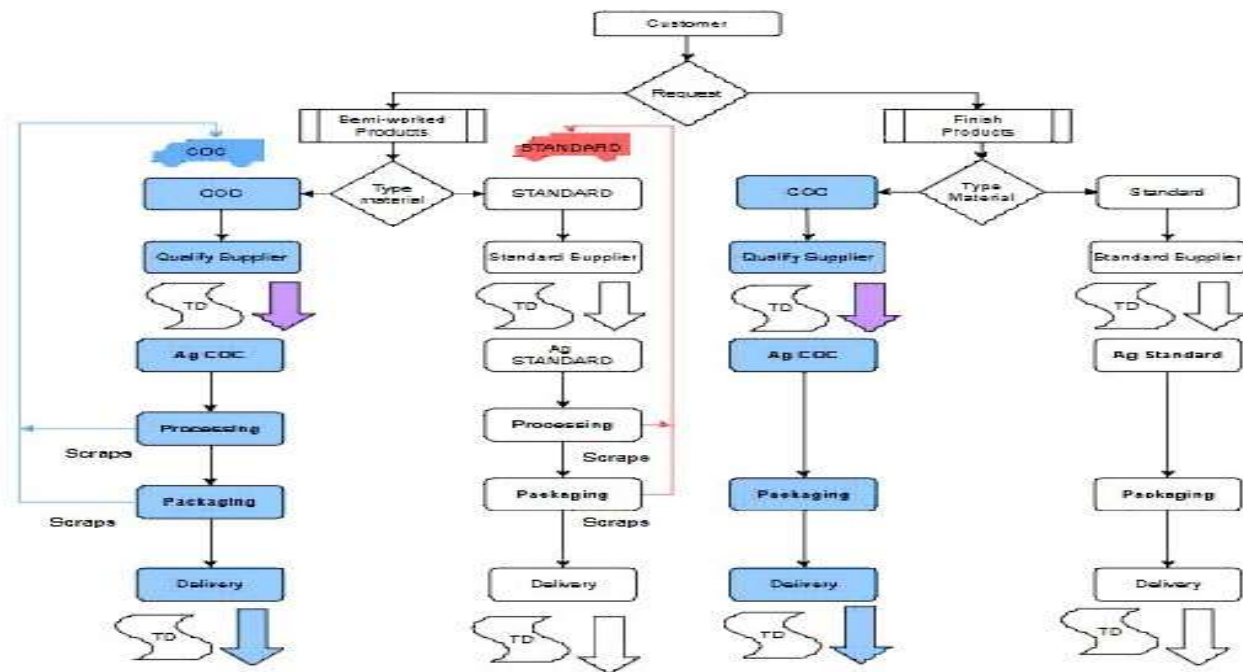


ATTIVITA' ARGEX

Situata a Birmingham, Argex Limited è un rinomato fornitore di semilavorati in argento sia per il settore industriale che per il mondo della casa e della tavola, per la produzione di posate, vasellame e gioielli in argento.

ARGEX ACTIVITIES

Based in Birmingham, Argex Limited is a renowned supplier of silver semi-finished products to both the industrial and home and table sectors, including silver cutlery, tableware and jewellery.





Gestione ambientale e certificazioni

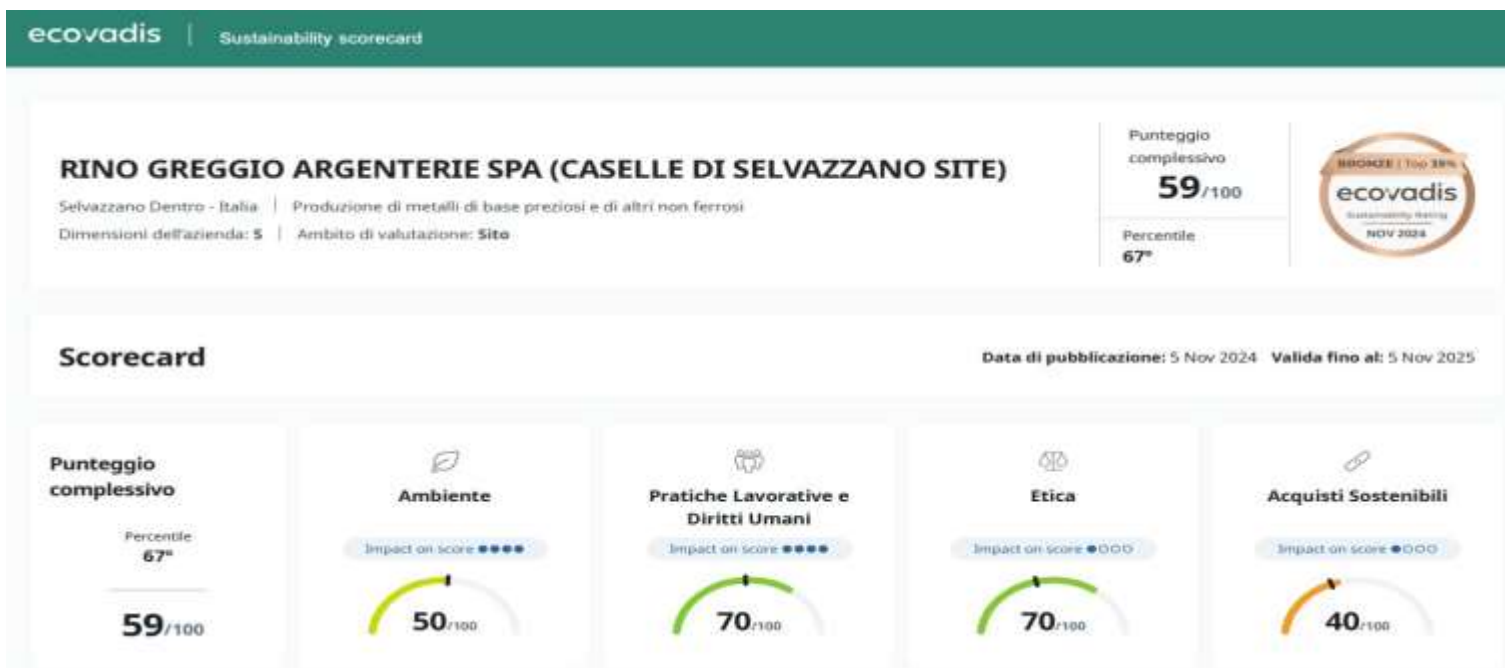
GGI è in aderenza alle linee guida della ISO 14001, essendo certificato RJC COP, è coinvolta in toto negli aspetti ambientali, adottando sistemi di monitoraggio per soddisfare gli obiettivi cogenti annuali determinati dalla conformità legislativa richiesta dall'autorizzazione AUA.

GGI ha acquisito un discreto punteggio con EcoVadis che è una piattaforma internazionale di rating della sostenibilità che attribuisce un punteggio alle aziende, consentendo loro di dimostrare il proprio impegno per la sostenibilità e l'etica.

Environmental management and certifications

GGI complies with the ISO 14001 guidelines, being RJC COP certified, it is fully involved in environmental aspects, adopting monitoring systems to meet the annual mandatory objectives determined by the legislative compliance required by the AUA authorization.

GGI has acquired a good score with EcoVadis which is an international sustainability rating platform that gives a score to companies, allowing them to demonstrate their commitment to sustainability and ethics.





Occupazione (GRI 401):

◆ Obiettivo del GRI 401

Fornire informazioni sull'approccio dell'organizzazione alla gestione dei lavoratori, incluse:

Pratiche di assunzione

Stabilità del lavoro

Benefici offerti

Transizioni lavorative

Il GRI 401 consente alle aziende di dimostrare il loro impegno verso il lavoro dignitoso (Obiettivo 8 dell'Agenda ONU 2030) e aiuta gli stakeholder a valutare la qualità dell'ambiente lavorativo.

Employment (GRI 401):

◆ GRI 401 Objective

Provide information on the organization's approach to managing workers, including:

Hiring practices

Job stability

Benefits offered

Job transitions

GRI 401 enables companies to demonstrate their commitment to decent work (Goal 8 of the UN 2030 Agenda) and helps stakeholders assess the quality of the working environment.



Lavoro minorile

GRUPPO GREGGIO non ricorre, né dà in alcun modo sostegno all'utilizzo del lavoro infantile.

In ogni caso l'azienda ha definito una procedura specifica per azioni di rimedio di lavoro infantile e giovanile intitolata "Programma di rimedio minori", dove si evidenzia l'attività di adeguato sostegno finanziario e di altro genere stabilito dall'azienda, necessario ai bambini e giovani lavoratori coinvolti per permettere loro di frequentare la scuola e rimanervi fino a quando non rientreranno più nella definizione di bambino o giovane lavoratore.

La procedura sul lavoro minorile è stata divulgata all'interno dell'azienda, affissa in bacheca aziendale e messa a disposizione delle parti interessate.

Nel caso in cui il GRUPPO GREGGIO usufruisse di lavoro giovanile, esso verrebbe gestito secondo quanto definito dalle leggi nazionali ed, in ogni caso, potrebbe essere svolto solo al di fuori dell'orario di istruzione obbligatoria.

In nessun caso il tempo trascorso tra scuola, lavoro e spostamenti potrebbe superare le 10 ore al giorno e in nessun caso l'orario di lavoro dovrebbe superare le 8 ore giornaliere. Ai giovani lavoratori viene fatto divieto di lavorare in orario notturno e, in nessun caso, l'azienda agirà al fine di ledere la sicurezza fisica e mentale del bambino o giovane lavoratore.

Child labor

GRUPPO GREGGIO does not resort to, nor does it in any way support, the use of child labor. In any case, the company has defined a specific procedure for actions to remedy child and youth labor, entitled "Minor Remediation Program", which highlights the activity of adequate financial and other support established by the company, necessary for the children and young workers involved to allow them to attend school and remain there until they no longer fall within the definition of child or young worker. The procedure on child labor has been disseminated within the company, posted on the company noticeboard and made available to interested parties. In the event that GRUPPO GREGGIO makes use of youth labor, it would be managed as defined by national laws and, in any case, could only be carried out outside compulsory school hours. In no case should the time spent between school, work and travel exceed 10 hours per day and in no case should working hours exceed 8 hours per day. Young workers are prohibited from working at night and, in no case, will the company act in order to harm the physical and mental safety of the child or young worker.

Lavoro Forzato o Obbligatorio

Non ci sono forme di lavoro forzato. Il lavoro straordinario è scelto liberamente, non è obbligatorio e deve essere autorizzato. L'azienda non trattiene alcun documento o denaro quale deposito per obbligare il lavoratore. In azienda vi è ampia libertà di espressione e non si dà sostegno al traffico di essere umani.

Al fine di favorire l'applicazione di tale requisito GRUPPO GREGGIO si impegna a garantire che tutti i lavoratori siano pienamente consapevoli dei diritti e dei doveri derivanti dal contratto di lavoro mediante:

- Rilascio di copia del contratto individuale al lavoratore
- Disponibilità da parte dell'ufficio risorse umane di fornire ai collaboratori tutte le informazioni relative a contratto, busta paga, ecc...

Generalmente le ferie maturate vengono smaltite nei 18 mesi dall'anno di maturazione. Un numero ristretto di persone ha un piano di smaltimento ferie definito con l'ufficio risorse umane a causa di un accumulo di giorni avvenuto nel corso degli ultimi anni. Le ore di straordinario sono state svolte in modo più preponderante presso La.Met Spa presso la quale è in atto un piano di riorganizzazione del lavoro al fine di ridurle.

Tutti i permessi di soggiorno di stranieri sono verificati e ne viene tenuta copia al fine di monitorare la loro scadenza e verificarne l'avvenuto rinnovo.

Forced or Compulsory Labor

There are no forms of forced labor. Overtime is freely chosen, is not mandatory and must be authorized. The company does not retain any document or money as a deposit to force the worker. There is broad freedom of expression in the company and no support is given to human trafficking. In order to promote the application of this requirement, GRUPPO GREGGIO is committed to ensuring that all workers are fully aware of the rights and duties arising from the employment contract by:- Issuing a copy of the individual contract to the worker - Availability by the human resources office to provide collaborators with all information relating to the contract, pay slip, etc... Generally, accrued holidays are used up within 18 months of the year in which they were accrued. A small number of people have a holiday disposal plan defined with the human resources office due to an accumulation of days that occurred over the last few years. Overtime hours were carried out more predominantly at La.Met Spa where a work reorganization plan is underway in order to reduce them. All foreigners' residence permits are verified and a copy is kept in order to monitor their expiration and verify their renewal.



HR Performances KPI

Nella tabella in calce sono raccolti i dati relativi alle performances del personale; nel capitolo successivo, vengono presi in considerazione gli aspetti legati ad ogni singolo KPI con le rispettive osservazioni.

HR PerformancesKPI

The table below contains data relating to staff performance; in the next chapter, the aspects related to each individual KPI are taken into consideration with the respective observations.

Human resources Performances		Plants	Argex	Lamat	Greggio	GGI	Tot
Turnover	Entrati	Entered	1	0	21	0	22
	Usciti	Left	1	4	17	0	22
	Turnover Negativo	Negative Turnover	20	11,8	17,7	0	15,8
	Turnover Positivo	Positive Turnover	20	0	21,9	0	15,8
	Tasso di compensazione turnover	Turnover compensation rate	100	0	123,5	0	100
Parità di genere	Totali	Total	4	34	96	4	138
	Maschi	Males	4	33	77	4	118
	Femmine	Females	0	1	19	0	20
	% M	% M	1	97,1%	80,2%	1	85,5%
	% F	0	2,9%	19,8%	0	14,5%	
Contrattuale	Apprendistato	Apprenticeship	0	1	1	0	2
	Altro	Other	0	0	0	0	0
	Part-time	Part-time	0	1	13	0	14
	Full-time	Full-time	4	33	83	4	124
Straordinari	Ore Lavorate	Hours worked	6214	50371	128373	6480	191437
	Ore Straordinari	Overtime	0	1184	1421,5	0	2605,5
	% Straordinari	% Overtime	0	2,4%	1,1%	0	1,36%
Disciplinare	Richiami Scritti	Written warnings	0	3	1	0	4
	Richiami Verbali	Verbal warnings	0	0	3	0	3
	Multe	Fines	0	0	0	0	0
	Sospensioni	Suspensions	0	0	0	0	0
	Licenziamento	Dismissal	0	1	0	0	1
Sindacale	Non iscritti 2024	Non-members 2024	5	30	82	4	18
	iscritti	Members	0	3	15	0	121
	Sigle sindacali % per sigla	Trade union acronyms % by acronym	CGIL	CISL	Altre	Tot	
		0%	16,7%	83,3%			

HR Performances

1. Turnover e Dinamiche Occupazionali

Osservazioni:

Greggio è l'unica azienda che sta crescendo attivamente, con un tasso di turnover positivo, segno di dinamismo e ricambio.

Lamet mostra un chiaro segnale di perdita netta di personale (uscite > ingressi), senza compensazione.

Argex è statica: turnover bilanciato.

2. Parità di Genere

Osservazioni:

Greggio è l'unica azienda con una rappresentanza femminile significativa.

Argex come Lamet ha ancora un divario marcato, ma ha una presenza femminile.

 Nel complesso, il gruppo ha una % femminile relativamente bassa (15%) → obiettivo strategico HR: migliorare la gender diversity.

3. Straordinari e Carico di Lavoro

Osservazioni:

Lamet presenta il carico straordinario più elevato, legato alla momentanea carenza di personale.

Greggio, pur in espansione, mantiene straordinari bassi: segnale positivo di bilanciamento risorse/carico.

Argex non effettua straordinari: questo indica un ritmo costante.

4. Aspetti Disciplinari e Sindacali

Lamet ha 3 richiami scritti e 1 licenziamento → Tutti eventi questi legati al mancato rispetto delle procedure di sicurezza,

Greggio ha 3 richiami verbali → anche in questo caso la motivazione è legata al mancato rispetto delle procedure aziendali sulla sicurezza.

Il gruppo presenta una rappresentanza sindacale che si attesta al 17%.

HR Performances

1. Turnover and Employment Dynamics

Observations:

Greggio is the only company that is actively growing, with a positive turnover rate, a sign of dynamism and turnover.

Lamet shows a clear signal of net loss of personnel (exits > entries), without compensation.

Argex is static: balanced turnover.

2. Gender Equality

Observations:

Greggio is the only company with a significant female representation.

Argex like Lamet still has a marked gap, but has a female presence.

 Overall, the group has a relatively low % of women (15%) → strategic HR objective: improving gender diversity.

3. Overtime and Workload

Observations:

Lamet has the highest overtime load, linked to the temporary shortage of personnel.

Greggio, despite expanding, maintains low overtime: a positive sign of resource/load balance.

Argex does not perform overtime: this indicates a constant pace.

4. Disciplinary and Union Aspects

Lamet has 3 written warnings and 1 dismissal → All these events are linked to failure to comply with safety procedures;

Greggio has 3 verbal warnings → also in this case the reason is linked to failure to comply with company safety procedures.

The group has a union representation that stands at 17%.



Le nostre classi di età

L'analisi delle classi di età del personale consente di comprendere la composizione demografica dell'organico e di anticipare eventuali criticità legate al ricambio generazionale, alla trasmissione delle competenze e alla sostenibilità nel medio-lungo periodo. Un'organizzazione equilibrata dal punto di vista anagrafico favorisce:

- un corretto mix tra esperienza e innovazione;
- una maggiore resilienza ai cambiamenti organizzativi e di mercato;

- la possibilità di pianificare strategie di successione e sviluppo coerenti con la maturità professionale dei lavoratori. Al contrario, una distribuzione sbilanciata (con prevalenza di età molto elevate o molto basse) può generare:

- rischi di perdita di know-how;
- difficoltà nel reperimento di nuove competenze;
- problematiche di gestione delle aspettative e dei bisogni eterogenei tra le generazioni presenti.

Per questo motivo, la lettura incrociata tra età, turnover e dinamiche occupazionali risulta essenziale per orientare le politiche di gestione e sviluppo delle risorse umane.

Our age classes

The analysis of the age classes of the staff allows us to understand the demographic composition of the workforce and to anticipate any critical issues related to generational turnover, the transmission of skills and sustainability in the medium-long term. An organization balanced from an anagraphic point of view favors:

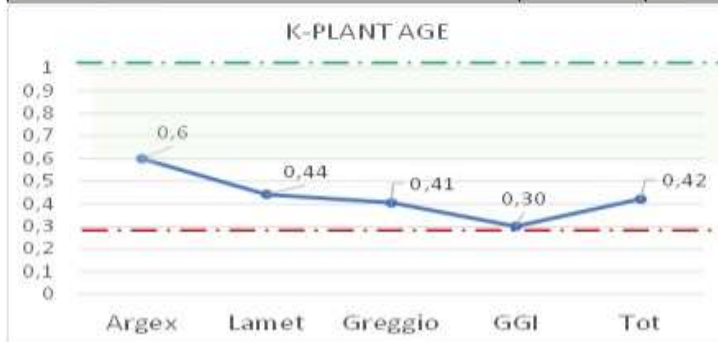
- a correct mix between experience and innovation;
- greater resilience to organizational and market changes;

- the possibility of planning succession and development strategies consistent with the professional maturity of the workers. On the contrary, an unbalanced distribution (with a prevalence of very high or very low ages) can generate:

- risks of loss of know-how;
- difficulties in finding new skills;
- problems of managing expectations and heterogeneous needs among the present generations.

For this reason, the cross-reading of age, turnover and employment dynamics is essential to guide human resources management and development policies.

Dipendenti per classi di età	K	Argex	Lamet	Greggio	GGI	Tot	% Fascia
>= 60	0,1	0	0,3	1,8	0	2,1	15,6%
50 ≤ Età ≤ 59	0,3	0	6,6	15,3	1,5	21,9	54,1%
40 ≤ Età ≤ 49	0,6	3	0,6	6,6	0	10,2	12,6%
30 ≤ Età ≤ 39	0,9	0	4,5	7,2	0	11,7	9,6%
18 ≤ Età ≤ 29	1	0	3	8	0	11	8,1%
< 18	0	0	0	0	0	0	0,0%
TOTALE		3	15	38,9	1,5	56,9	
K-PLANT AGE		0,6	0,44	0,41	0,30	0,42	





L'anzianità lavorativa

L'analisi dell'anzianità lavorativa fornisce indicazioni cruciali sulla stabilità del personale, sul grado di fidelizzazione e sull'accumulo di competenze ed esperienza interna nel tempo.

Una distribuzione equilibrata dell'anzianità permette di: garantire continuità operativa e culturale; favorire la trasmissione del know-how tra colleghi senior e risorse più giovani; valorizzare la memoria organizzativa come asset strategico.

Tuttavia, un'eccessiva concentrazione di personale con lunga anzianità può comportare:

rischi di rigidità al cambiamento o resistenze all'innovazione;

difficoltà nei processi di ricambio generazionale;

necessità di pianificare con attenzione il turnover fisiologico in uscita (es. pensionamenti).

Al contrario, un organico con prevalenza di risorse giovani o con bassa permanenza può indicare: dinamismo e capacità di attrarre nuovi talenti, ma anche possibili problemi di retention o di mancanza di stabilità organizzativa.

Monitorare l'anzianità lavorativa, in combinazione con età anagrafica e turnover, è quindi essenziale per impostare politiche HR efficaci in termini di sviluppo, motivazione e successione interna

Seniority at work

The analysis of seniority provides crucial information on staff stability, the degree of loyalty and the accumulation of skills and internal experience over time.

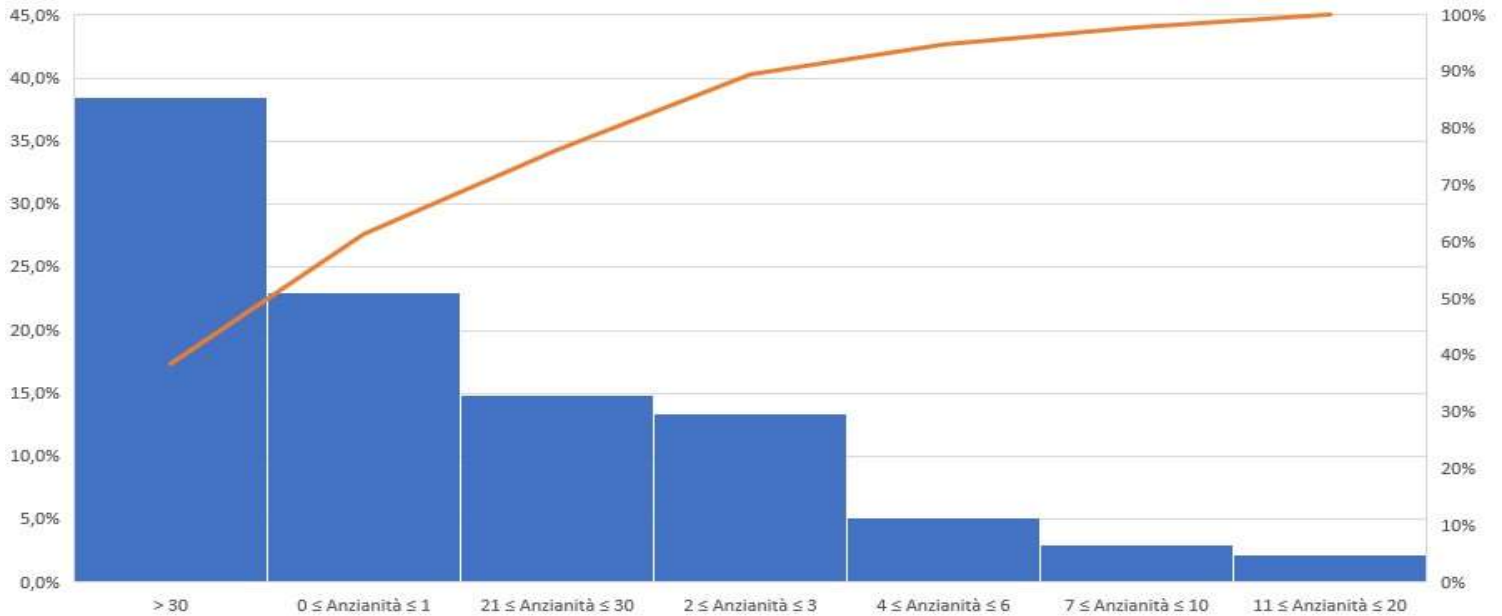
A balanced distribution of seniority allows to: ensure operational and cultural continuity; encourage the transmission of know-how between senior colleagues and younger resources; enhance organizational memory as a strategic asset.

However, an excessive concentration of staff with long seniority can lead to: risks of rigidity to change or resistance to innovation; difficulties in generational turnover processes; need to carefully plan physiological outgoing turnover (e.g. retirements).

On the contrary, a workforce with a prevalence of young resources or with low tenure can indicate: dynamism and ability to attract new talent, but also possible retention problems or lack of organizational stability.

Monitoring seniority, combined with chronological age and turnover, is therefore essential to set up effective HR policies in terms of development, motivation and internal succession.

Anzianità lavorativa



Brief HR Strategico – Gruppo GGI

Strategic HR Brief – GGI Group

GGI dispone di una base tecnica solida, una buona presenza di giovani e sta applicando una buona strategia di ricambio generazionale; Naturalmente questa attività viene svolta operando ed attingendo validi elementi direttamente dalle scuole di settore.

Conclusione Strategica

Area Critica	Lamet	Greggio	Argex
Ricambio generazionale	 Da monitorare	 In espansione	 Statico
Gender diversity	 Da monitorare	 Sufficiente	 Sufficiente
Clima disciplinare	 Da monitorare	 Da monitorare	 Stabile
Carico di lavoro	 Da monitorare	 Ben gestito	 Costante

Salute e sicurezza (GRI 403):

Assicurare la trasparenza sulle condizioni di salute e sicurezza, la prevenzione degli infortuni e delle malattie professionali, e il coinvolgimento attivo dei lavoratori in questi temi.

- Dimostrare conformità normativa.
- Migliorare la reputazione e la fiducia degli stakeholder.
- Contribuire all'Obiettivo 8 dell'Agenda 2030: Lavoro dignitoso e crescita economica.

Health and safety (GRI 403):

Ensure transparency on health and safety conditions, prevention of accidents and occupational diseases, and active involvement of workers in these issues.

- Demonstrate regulatory compliance.
- Improve reputation and stakeholder trust.
- Contribute to Goal 8 of the 2030 Agenda: Decent Work and Economic Growth.



Politiche di sicurezza, audit RJC

2. Politiche di Sicurezza Obbligatorie in ambito RJC

Per essere conformi agli standard RJC, il gruppo GGI (incl. Lamet) dispone di politiche documentate e operative su:

◆ Salute e Sicurezza nei luoghi di lavoro (H&S Policy)

Valutazione dei rischi (DVR) aggiornata

Addestramento e DPI obbligatori

Procedure di gestione infortuni e incidenti

Sorveglianza sanitaria per i lavoratori esposti

◆ Gestione dei materiali pericolosi

Tracciabilità dei reagenti chimici o polveri metalliche (es. per raffinazione, fusione)

Procedure per stoccaggio, movimentazione e smaltimento

◆ Controlli di accesso e sicurezza fisica

Videosorveglianza, badge, registro visitatori

Cassaforti e aree protette per il metallo prezioso

Audit periodici interni sulla movimentazione delle materie prime

Safety policies, RJC audits

2. RJC Mandatory Safety Policies

To be compliant with RJC standards, the GGI group (incl. Lamet) should have documented and operational policies on:

◆ Occupational Health and Safety (H&S Policy)

Updated Risk Assessment (RAR)

Mandatory training and PPE

Accident and incident management procedures

Health surveillance for exposed workers

◆ Hazardous materials management

Traceability of chemical reagents or metal powders (e.g. for refining, smelting)

Procedures for storage, handling and disposal

◆ Access controls and physical security

Video surveillance, badges, visitor register

Safes and secure areas for precious metal

Periodic internal audits of raw material handling

Zero incidenti gravi

 Interpretazione degli Indicatori Chiave

1. Argex e Lamet

Nessun infortunio registrato → buon livello di prevenzione e controllo, rischio basso o buona cultura della sicurezza.

4. Greggio

3 infortuni → non un numero elevato, e per dinamica, si possono annoverare sulla tipologia di infortuni dovuti alla disattenzione ed alla mancanza di applicazione delle procedure da parte dell'operatore.

L'indice di frequenza risulta contenuto anche se superiore alla media del gruppo → evento raro

 Conclusioni Strategiche

Greggio : Si sono attivate azioni di formazione/informazione (es. Procedure,DPI, formazione, manutenzione, etc..)

Lamet e Argex: zona Verde

Nessun incidente, continuare a rafforzare la cultura della sicurezza proattiva

GGI Promuove la segnalazione di near miss (quasi incidenti)

Zero serious incidents

 Interpretation of Key Indicators

1. Argex and Lamet

No accidents recorded → good level of prevention and control, low risk or good safety culture.

4. Greggio

3 accidents → not a high number, and for dynamics, they can be included in the type of accidents due to carelessness and lack of application of procedures by the operator.

The frequency index is low even if higher than the group average → rare event

 Strategic Conclusions

Greggio : Training/information actions have been activated (e.g. Procedures, PPE, training, maintenance, etc..)

Lamet and Argex: Green zone

No accidents, continue to strengthen the culture of proactive safety

GGI Promotes the reporting of near misses (near misses)

SAFETY	Plants	Plants	Argex	Lamet	Greggio	GGI	Tot
	N°Infortuni	No. of Accidents	0	0	3	0	3
	Ore Infortunio	Accident Hours	0	0	2272	0	2272
	GG Infortunio	Accident Days	0	0	284	0	284
	Indice di frequenza infortuni	Accident Frequency Rate	0	0	1,8	0	1,2
	Indice di gravità Infortuni	Accident Severity Rate	0	0	442,5	0	296,7

 Formazione (GRI 404):

Training (GRI 404):





Media ore annue per dipendente:

La media annuale procapite nel periodo considerato è risultata di 6,2 ore

Obiettivo anno 2025 : 10 ore

Average annual hours per employee:

The annual per capita average in the period considered was 6.2 hours

Year 2025 goal: 10 hours

Formazione su etica/RJC obbligatoria per tutti i livelli

Introdurre una formazione obbligatoria sull'etica e sugli standard RJC (Responsible Jewellery Council) per tutti i livelli aziendali è strategico per il Gruppo GGI, in particolare per aziende come Lamet, Greggio e Argex, attive nel settore dei metalli preziosi.

Temi chiave coperti

Codice RJC – Code of Practices 2019
Politiche anti-discriminazione e inclusione
Tracciabilità metalli preziosi (CoC – Chain of Custody)
Reporting delle non conformità
Comportamenti etici sul lavoro
Canali di segnalazione sicuri (whistleblowing)
Impegni ambientali e rifiuti speciali

Metodo di erogazione

presenza con Quiz finale di verifica apprendimento
Attestato nominativo valido per audit interni ed RJC

Obiettivo generale

Diffondere una cultura aziendale etica e responsabile, conforme agli standard RJC, ridurre i rischi reputazionali e migliorare la gestione di sicurezza, tracciabilità e diritti umani nella catena del valore.

Mandatory ethics/RJC training for all levels

Introducing mandatory training on ethics and RJC (Responsible Jewellery Council) standards for all levels of the company is strategic for the GGI Group, especially for companies such as Lamet, Greggio and Argex, active in the precious metals sector.

Key topics covered

RJC Code – Code of Practices 2019
Anti-discrimination and inclusion policies
Traceability of precious metals (CoC – Chain of Custody)
Reporting of non-compliance
Ethical behaviour at work
Safe reporting channels (whistleblowing)
Environmental commitments and special waste

Delivery method

Attendance with final learning assessment quiz
Nominal certificate valid for internal and RJC audits

General objective

To spread an ethical and responsible corporate culture, compliant with RJC standards, reduce reputational risks and improve the management of safety, traceability and human rights in the value chain.

Struttura del percorso formativo

Modulo	Tema	Target	Durata	Formato
1	Introduzione a RJC e codice etico aziendale	Tutti	1 ora	E-learning / Aula
2	Diritti umani, lavoro dignitoso e diversità	Produzione + Staff	1,5 ore	Aula
3	Tracciabilità dell'argento e due diligence	Qualità, Logistica, Acquisti	2 ore	Workshop
4	Salute, sicurezza e ambiente (HSE)	Operatori + tecnici	1 ora	Aula operativa
5	Anticorruzione e segnalazioni (whistleblowing)	Manager + impiegati	1 ora	E-learning / Aula
6	Audit RJC e responsabilità individuale	Manager + HR + Compliance	2 ore	Aula + Simulazione

 **Pari opportunità (GRI 405):**

Equal opportunities (GRI 405):



% donne in ruoli manageriali

Nel gruppo GGI la percentuale dei manager donna è del 40%

% women in management roles

In the GGI group the percentage of female managers is 40%

Diversità per fascia d'età

 Osservazioni:

Il 70% del personale ha oltre 40 anni gli apprendisti risultano il 2% del personale; GGI sta investendo sulla presenza giovanile, rafforzandola con piani di inserimento e employer branding.

Diversity by age group

 Observations:

70% of the staff is over 40 years old, apprentices are 2% of the staff;

GGI is investing in the presence of young people, strengthening it with integration plans and employer branding.

1. Diversità per Fascia d'Età

Basato sui dati già forniti, la struttura demografica mostra:

Fascia d'età	% Stimata sul Totale GGI	Considerazioni
18–29	~8%	Apprendisti inclusi (2%)
30–39	~9%	Giovani adulti
40–49	~12%	Middle management
50–59	~55%	Senior staff / esperti
≥ 60	~15%	Vicini alla pensione

Diversità per nazionalità

 Osservazioni:

Presenza multiculturale discreta → opportunità per arricchire la cultura organizzativa.

GGI sta pianificando programmi:
di formazione linguistica (italiano tecnico)
di integrazione e inclusione interpersonale

Verificandone l'accesso paritario a:
formazione
sicurezza sul lavoro
crescita professionale

Diversity by nationality

 Observations:

A fair amount of multicultural presence → opportunities to enrich organizational culture. GGI is planning programs:
language training (technical Italian)
Interpersonal integration and inclusion
Verifying equal access to:
training
workplace safety
professional growth

2. Diversità per Nazionalità

Hai indicato 8 nazionalità oltre quella italiana:

Nazionalità	Provenienza	Considerazioni
Senegal	Africa	Diversità culturale e linguistica
Kosovo	Europa sud-orientale	Possibile integrazione avanzata
Albania	Europa sud-orientale	Presenza frequente in manifattura
Marocco	Africa nord	Cultura e lingua da considerare
Tunisia	Africa nord	Idem
Camerun	Africa centrale	Multilinguismo (francese)
Moldavia	Europa orientale	Integrazione UE in corso
Gran Bretagna	Europa occidentale	Profilo tecnico/gestionale

Tipologie contrattuali

 Osservazioni:

Contratti part-time → flessibilità interna e inclusione di profili diversi (es. studenti, lavoratori fragili)

Apprendistato: GGI è orientato al potenziamento, soprattutto in Lamet, allo scopo di allinearsi con politiche RJC e sostenibilità generazionale

Contract types

Part-time contracts → internal flexibility and inclusion of different profiles (e.g. students, fragile workers)

Apprenticeship:

GGI is oriented towards empowerment, especially in Lamet, in order to align with RJC policies and generational sustainability

3. Tipologie contrattuali

Tipo contratto	% su Totale GGI	Considerazioni
Apprendistato	2%	Bassa
Part-time	5%	Presente :
Full-time	93%+	Prevalente

 Osservazioni:

- Contratti part-time → **flessibilità interna e inclusione di profili diversi** (studenti, lavoratori fragili)
- Apprendistato: da potenziare, soprattutto in **Lamet**, per allineare con politiche RJC e sostenibilità generazionale

 **Conclusioni Strategiche**

Area	Punto di forza	Rischio	Azione
Età	Elevata esperienza senior	Invecchiamento organico	Piano assunzioni under 30
Nazionalità	Presenza multiculturale concreta	Potenziale barriera linguistica	Formazione linguistica e culturale
Contratti	Buon livello full-time	Bassa presenza di giovani	Incremento apprendistati e tirocini
Inclusione	Opportunità di crescita RJC-ESG	Assenza di KPI DE&I formali	Cruscotto DE&I con monitoraggio annuale

Comunità locali e progetti sociali o culturali sostenuti (GRI 413):

Greggio International si impegna a essere un attore responsabile nei territori in cui opera, in particolare nell'area di Padova, dove ha sede lo storico stabilimento.

Nel 2024, l'azienda ha sostenuto economicamente 7 iniziative locali, tra cui la ristrutturazione di un centro polifunzionale per famiglie, una mostra d'arte accessibile e un progetto con una cooperativa che integra persone con disabilità nel mondo del lavoro.

Le relazioni con le comunità locali sono parte integrante della nostra strategia di sostenibilità.

Local communities and social or cultural projects supported (GRI 413):

Greggio International is committed to being a responsible player in the territories in which it operates, particularly in the Padua area, where the historic plant is located.

In 2024, the company financially supported 7 local initiatives, including the renovation of a multipurpose center for families, an accessible art exhibition and a project with a cooperative that integrates people with disabilities into the world of work. Relations with local communities are an integral part of our sustainability strategy.

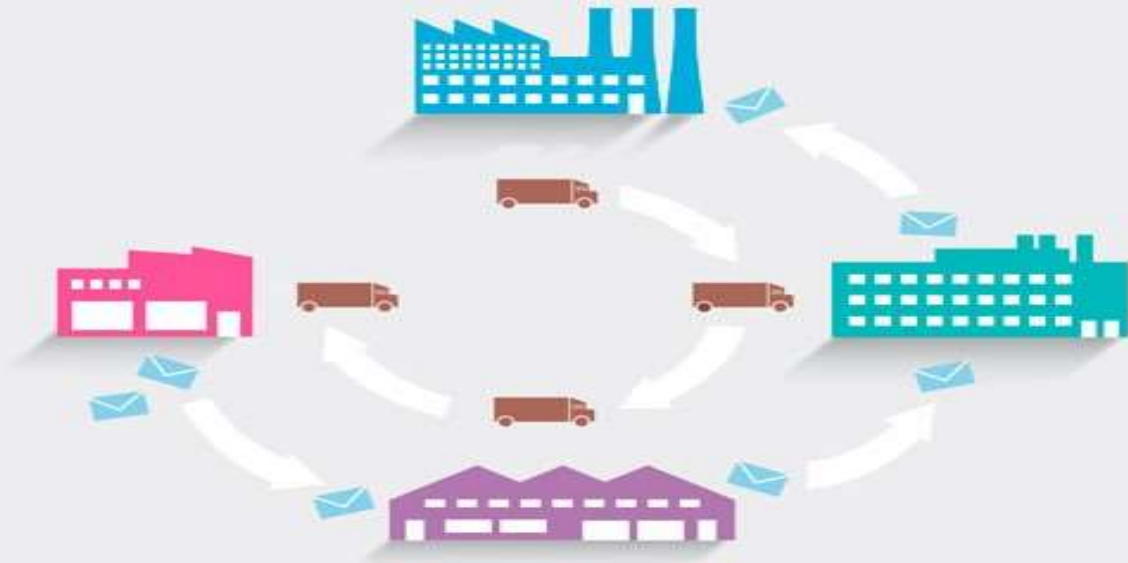


Collaborazioni con scuole, artigiani, ONG locali

Sono stati attivati 12 percorsi scuola-lavoro con studenti di istituti tecnici locali, con il 25% che ha poi ricevuto una proposta di inserimento.

Collaborations with schools, artisans, local NGOs

12 school-work paths were activated with students from local technical institutes, with 25% subsequently receiving a placement proposal.



 Approvvigionamenti solo da fornitori conformi a RJC COP e COC

GGI dal 2023 sta perseguendo la logica dell'approvvigionamento di soli fornitori certificati oppure qualificati secondo le linee guida RJC

Sourcing only from RJC COP and COC compliant suppliers

Since 2023, GGI has been pursuing the logic of sourcing only suppliers certified or qualified according to RJC guidelines.

 Audit periodici su ambiente, lavoro e diritti umani

Annualmente GGI effettua una verifica di qualifica dei propri fornitori che impattano sulla qualità del prodotto finale.

Periodic environmental, labor and human rights audits

Every year GGI carries out a qualification check of its suppliers which impacts the quality of the final product.

Tracciabilità certificata del metallo dalla fonte al prodotto finito

GGI garantisce la tracciabilità dei propri prodotti dalla fonte alla consegna al Cliente;
Questo applicando le linee guida della RJC CoC.

Certified traceability of metal from source to finished product

GGI guarantees the traceability of its products from source to delivery to the Customer; This by applying the RJC CoC guidelines.





Sistema interno di due diligence sulla catena di fornitura

Nel 2024, il Gruppo Greggio International ha implementato un sistema interno di due diligence ESG sulla catena di fornitura basato sulle linee guida OCSE e sui requisiti del Responsible Jewellery Council.

Il 100% dei nuovi fornitori è stato valutato attraverso un questionario ESG e ha sottoscritto il nostro Codice di Condotta.

Non ci sono stati Fornitori classificati come 'a rischio elevato'

Nel bilancio di sostenibilità, la sezione relativa al sistema interno di due diligence sulla catena di fornitura il Gruppo Greggio International, identifica, valuta e gestisce i rischi ambientali, sociali ed etici legati ai propri fornitori, in modo conforme ai principali standard internazionali (OCSE Due Diligence, RJC Code of Practices, Corporate Sustainability Due Diligence Directive – CS3D).

Questa parte permette di mostrare responsabilità proattiva, trasparenza e allineamento alle aspettative normative e di mercato.

Internal supply chain due diligence system

In 2024, Greggio International Group implemented an internal ESG due diligence system on the supply chain based on the OECD guidelines and the requirements of the Responsible Jewellery Council.

100% of new suppliers were assessed through an ESG questionnaire and signed our Code of Conduct. There were no Suppliers classified as 'high risk'

In the sustainability report, the section relating to the internal due diligence system on the supply chain, the Greggio International Group identifies, evaluates and manages environmental, social and ethical risks related to its suppliers, in compliance with the main international standards (OECD Due Diligence, RJC Code of Practices, Corporate Sustainability Due Diligence Directive – CS3D). This part allows to show proactive responsibility, transparency and alignment with regulatory and market expectations.



Formazione etica

L'obiettivo di una formazione etica in azienda è quello di promuovere una cultura organizzativa fondata su integrità, responsabilità e trasparenza, aiutando i dipendenti a riconoscere e affrontare dilemmi etici, agire in modo coerente con i valori dell'organizzazione e contribuire alla fiducia degli stakeholder.

1.
 - Diffondere la cultura dell'integrità

Promuovere comportamenti corretti e coerenti con il codice etico.

 - Far comprendere che l'etica non è opzionale, ma parte della strategia aziendale.
2.
 - Prevenire comportamenti scorretti o illegali

Ridurre il rischio di frodi, corruzione, conflitti di interesse o discriminazioni.

 - Garantire la conformità alle normative (es. 231/01, anticorruzione, privacy).
3.
 - Guidare le decisioni in situazioni complesse
 - Offrire strumenti per affrontare dilemmi etici nel lavoro quotidiano.
 - Rafforzare la capacità di prendere decisioni responsabili e sostenibili.
4.
 - Costruire fiducia interna ed esterna
 - Rafforzare il senso di appartenenza e il clima aziendale.
 - Migliorare la reputazione e la credibilità verso clienti, investitori, comunità.
5.
 - Supportare la sostenibilità e la responsabilità sociale

Integrare i valori ESG nei comportamenti individuali e collettivi.

 - Favorire una rendicontazione trasparente e un impatto positivo sul lungo termine.

Ethical training

The goal of corporate ethics training is to foster an organizational culture based on integrity, accountability, and transparency, helping employees recognize and address ethical dilemmas, act in a manner consistent with the organization's values, and contribute to stakeholder trust.

1.
 - Spread the culture of integrity

Promote correct behaviors consistent with the code of ethics.

 - Make it clear that ethics is not optional, but part of the company strategy.
2.
 - Prevent incorrect or illegal behaviors

Reduce the risk of fraud, corruption, conflicts of interest or discrimination.

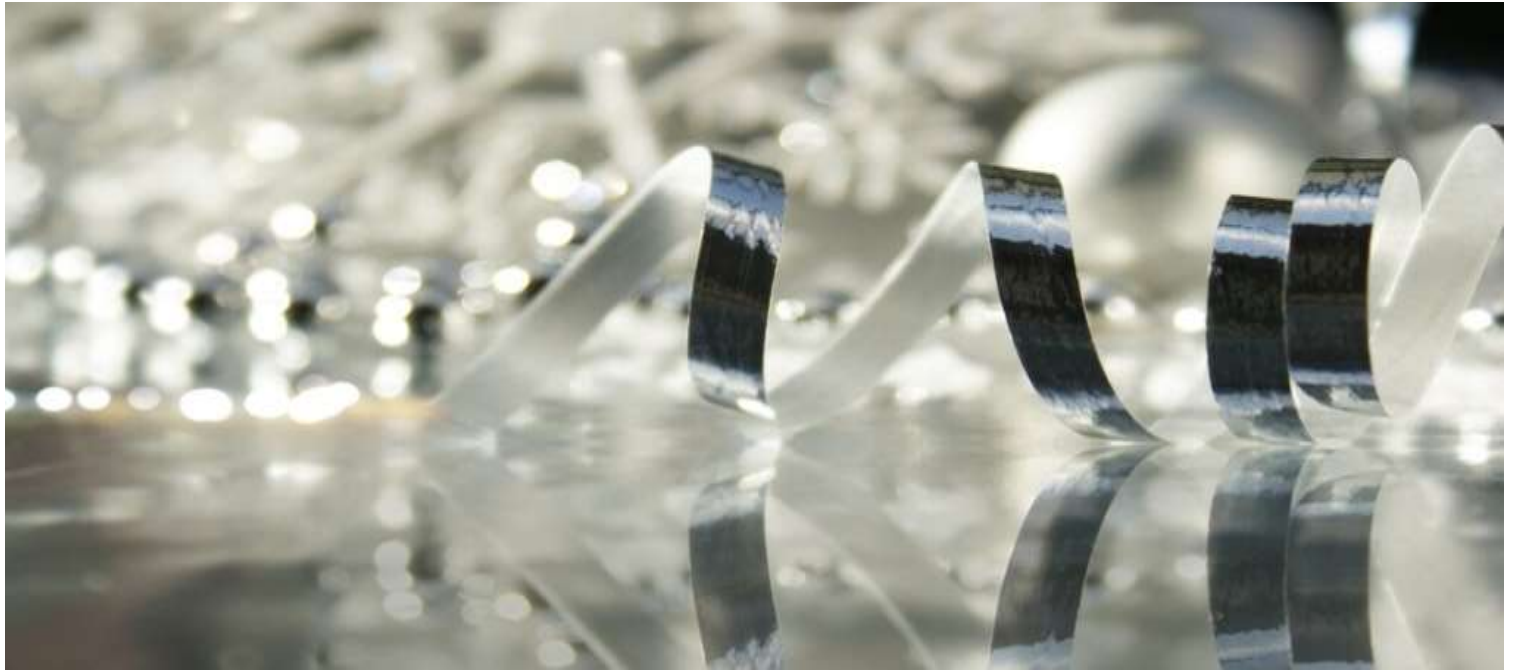
 - Ensure compliance with regulations (e.g. 231/01, anti-corruption, privacy).
3.
 - Guide decisions in complex situations
 - Offer tools to address ethical dilemmas in daily work.
 - Strengthen the ability to make responsible and sustainable decisions.
4.
 - Build internal and external trust
 - Strengthen the sense of belonging and the corporate climate.
 - Improve reputation and credibility towards customers, investors, communities.
5.
 - Support sustainability and social responsibility

Integrate ESG values into individual and collective behaviors.

 - Promote transparent reporting and long-term positive impact.

 Materiali (GRI 301):

Materials (GRI 301):



Economia circolare e rigenerazione dell'argento

Nel comparto delle lavorazioni dell'argento, la gestione dei materiali riveste un ruolo centrale non solo dal punto di vista economico e produttivo, ma anche sotto il profilo della sostenibilità ambientale e della responsabilità sociale. I materiali utilizzati – metalli preziosi come argento e, in misura minore, oro, rame, ottone e leghe speciali – sono risorse ad alto impatto ambientale nella fase di estrazione e raffinazione, ma al contempo altamente riciclabili.

La rendicontazione secondo lo standard GRI 301 ci permette di analizzare e comunicare in modo trasparente:

la quantità di materiali impiegati, suddivisi tra materia prima pura e materiale riciclato;
l'efficienza d'uso lungo il processo produttivo;
l'adozione di strategie di riuso, riciclo interno e recupero di scarti.

Nel settore argentiero, il materiale principale – l'argento – è spesso già parte di un ciclo circolare virtuoso: buona parte della produzione deriva infatti da argento riciclato, proveniente da rottami industriali, scarti di lavorazione o prodotti dismessi.

Questa dinamica consente:

- di ridurre l'impatto ambientale complessivo,
- di contribuire all'economia circolare,
- e di rafforzare l'identità sostenibile della filiera.

La tracciabilità della materia prima, la provenienza responsabile dei metalli, e l'adozione di certificazioni etiche (es. RJC – Responsible Jewellery Council) rappresentano ulteriori elementi qualificanti della nostra gestione sostenibile dei materiali.

Circular Economy and Silver Recycling

In the silver sector, materials management plays a central role not only from an economic and production point of view, but also in terms of environmental sustainability and social responsibility. The materials used - precious metals such as silver and, to a lesser extent, gold, copper, brass and special alloys - are resources with a high environmental impact in the extraction and refining phase, but at the same time highly recyclable.

Reporting according to the GRI 301 standard allows us to analyze and communicate transparently: the quantity of materials used, divided between pure raw material and recycled material; the efficiency of use throughout the production process; the adoption of reuse, internal recycling and waste recovery strategies.

In the silver sector, the main material - silver - is often already part of a virtuous circular cycle: a large part of the production comes from recycled silver, coming from industrial scrap, processing waste or disused products.

This dynamic allows:

- to reduce the overall environmental impact,
- to contribute to the circular economy,
- and to strengthen the sustainable identity of the supply chain.

The traceability of the raw material, the responsible sourcing of metals, and the adoption of ethical certifications (e.g. RJC – Responsible Jewellery Council) represent further qualifying elements of our sustainable management of materials.



 % di argento proveniente da fonti tracciabili COC: 6%

% of silver from traceable COC sources: 6%

 %Argento riciclato: 100%

% recycled silver: 100%



⚡ Energia (GRI 302):

Energy (GRI 302):



⚡ Energia rinnovabile

46% della fornitura

100% per l'anno 2025

Renewable energy

46% of supply

100% for the year 2025

⚡ Consumo annuo totale (kWh)

📌 Osservazioni e Analisi di Sintesi

📌 1. Leggera riduzione complessiva dei consumi
Il consumo complessivo di energia elettrica è passato da 2.477.653 kWh nel 2022 a 2.421.373 kWh nel 2024, con una riduzione complessiva del -2,3% sul triennio. La tendenza evidenzia un lieve ma costante miglioramento dell'efficienza energetica, o una razionalizzazione dei carichi.

🏠 2. Evoluzione dei consumi per sito
Sito Greggio è stabilmente il maggiore consumatore (oltre il 50% del totale), con un incremento costante: +6,4% dal 2022 al 2024.

Sito Lamet, che nel 2022 era il primo per consumi, registra un calo del -8,5% nel triennio, generato sia dall'ottimizzazione energetica che dalla flessione dell'intensità operativa.

Sito Argex ha consumi minimi (intorno allo 0,5% del totale) e stabili, con variazioni poco significative.

🔍 3. Equilibrio e razionalizzazione
L'andamento tra i siti mostra una redistribuzione dei carichi energetici, con Sito Greggio in crescita e Sito Lamet in contenimento.

Questo indica un riequilibrio della produzione o l'effetto di interventi mirati di efficienza negli stabilimenti.

🦋 4. Impatto sulla sostenibilità
Anche se il calo dei consumi è contenuto, rappresenta un segnale positivo se ottenuto a parità o in crescita di produzione.

Il prossimo passo che GGI nel prossimo futuro intende introdurre è il monitoraggio dell'intensità energetica in termini di kWh/Kg prodotto

GGI Valuta l'origine dell'energia, infatti sta acquistando una quota di elettricità da fonti rinnovabili pari al 46% del totale acquistato favorendo la sostenibilità del mix energetico.

✅ Conclusioni

Total annual consumption (kWh)

📌 Observations and Summary Analysis

📌 1. Slight overall reduction in consumption
The overall consumption of electricity went from 2,477,653 kWh in 2022 to 2,421,373 kWh in 2024, with an overall reduction of -2.3% over the three-year period.

The trend highlights a slight but constant improvement in energy efficiency, or a rationalization of loads.

🏠 2. Evolution of consumption by site
Sito Greggio is consistently the largest consumer (over 50% of the total), with a constant increase: +6.4% from 2022 to 2024.

Sito Lamet, which in 2022 was the first in terms of consumption, recorded a decrease of -8.5% in the three-year period, generated both by energy optimization and by the decline in operational intensity.

The Argex site has minimal consumption (around 0.5% of the total) and stable, with insignificant variations.

🔍 3. Balance and rationalization
The trend between the sites shows a redistribution of energy loads, with the Greggio site growing and the Lamet site containment.

This indicates a rebalancing of production or the effect of targeted efficiency interventions in the plants.

🦋 4. Impact on sustainability
Even if the drop in consumption is limited, it represents a positive signal if obtained with the same or increased production.

The next step that GGI intends to introduce in the near future is the monitoring of energy intensity in terms of kWh/Kg produced

GGI Evaluates the origin of energy, in fact it is purchasing a share of electricity from renewable sources equal to 46% of the total purchased, favoring the sustainability of the energy mix.

✅ Conclusions

La stabilità generale dei consumi, con una lieve flessione nel triennio, suggerisce una buona governance energetica, ma lascia margini di miglioramento.

Il trend di Sito Greggio, con l'aumento dei consumi è legato al maggior carico produttivo;

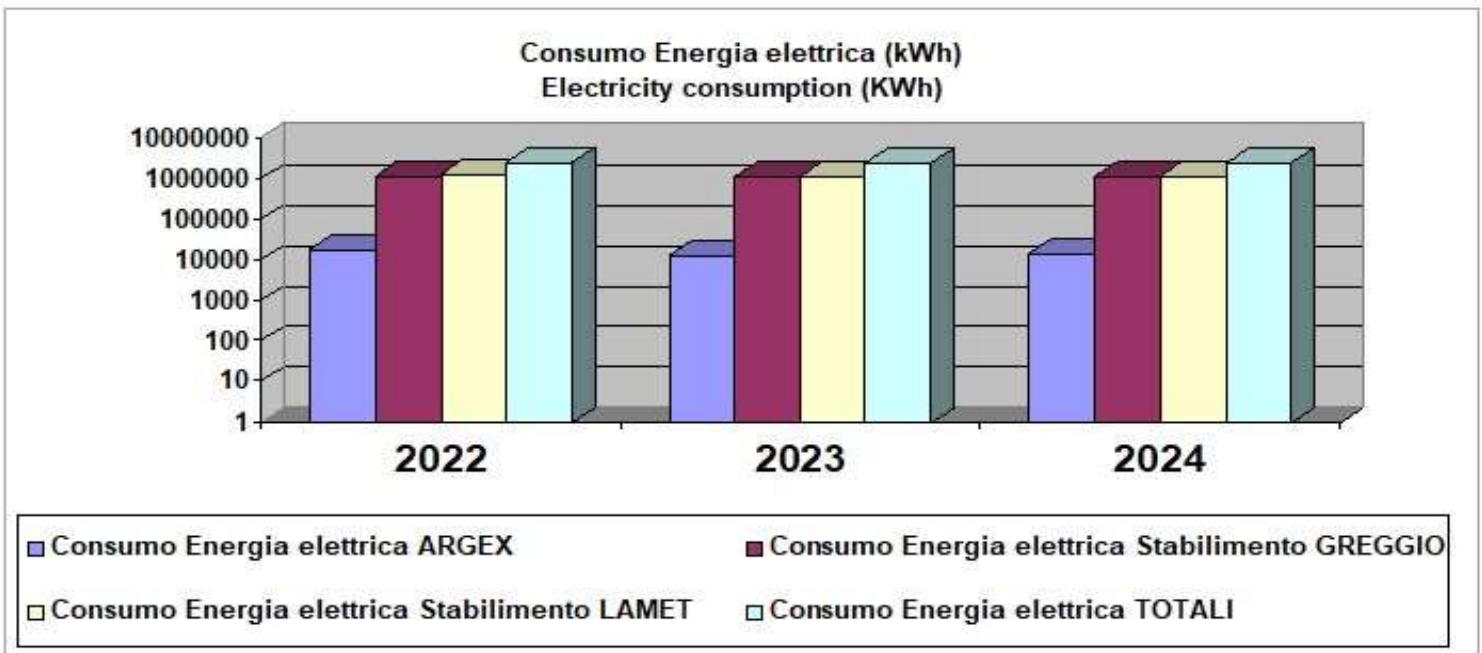
GGI ha un progetto che troverà conclusione nel corso del 2025 per un sostanziale intervento di riduzione dei consumi di energia elettrica; la futura installazione di sistema fotovoltaico da 500kWh con accumulo da 30kW garantirà una alta percentuale di autoconsumo.

Il rimanente quantitativo che verrà assorbito dalla rete sarà un acquisto al 100% da fonti rinnovabili .

The general stability of consumption, with a slight decline in the three-year period, suggests good energy governance, but leaves room for improvement.

The trend of Sito Greggio, with the increase in consumption is linked to the greater production load; GGI has a project that will be concluded in 2025 for a substantial intervention to reduce electricity consumption; the future installation of a 500kWh photovoltaic system with 30kW storage will ensure a high percentage of self-consumption.

The remaining quantity that will be absorbed by the grid will be a 100% purchase from renewable sources.



Acqua (GRI 303):

Analisi di Sintesi e Osservazioni

1. Calo lieve ma costante dei consumi totali

Il consumo idrico complessivo è leggermente diminuito nel triennio: da 10.482 m³ nel 2022 a 10.251 m³ nel 2024 (-2,2%).

La tendenza riflette un buon contenimento dei consumi, pur in presenza di oscillazioni minori tra i siti.

2. Sito Greggio : il principale utilizzatore

Sito Greggio assorbe stabilmente oltre 85–90% del consumo totale, con un incremento del +20,7% tra 2022 e 2024.

Questo è causato da una crescita delle attività idro-intensive;

nonostante siano state adottate misure di compensazione, come il riutilizzo o il riciclo delle acque.

3. Siti Argex e Lamet: consumi minori ma interessanti

Sito Lamet mostra un calo progressivo significativo (-68% in tre anni), indice di un possibile miglioramento nella gestione delle acque o riduzione delle attività che ne richiedono l'uso.

Sito Argex, pur con valori molto bassi, ha un consumo in lieve crescita: da 23 m³ nel 2022 a 64 m³ nel 2024.

Considerata la scala, l'aumento non incide sul totale, ma è utile mantenere monitoraggio costante.

4. Efficienza e sostenibilità

La stabilità dei consumi totali, nonostante eventuali variazioni produttive, è positiva in ottica ESG.

Tuttavia, il peso crescente del sito Greggio rende importante:

- l'analisi della destinazione d'uso dell'acqua (es. processi, lavaggi, raffreddamento),
- la valutazione di tecnologie per il risparmio idrico (es. sistemi di ricircolo o raccolta acque meteoriche).

Water (GRI 303):

Summary Analysis and Observations

1. Slight but constant decrease in total consumption

Total water consumption decreased slightly in the three-year period: from 10,482 m³ in 2022 to 10,251 m³ in 2024 (-2.2%).

The trend reflects a good containment of consumption, despite minor fluctuations between sites.

2. Greggio Site: the main user

Greggio steadily absorbs over 85–90% of total consumption, with an increase of +20.7% between 2022 and 2024. This increase is due to the growth of hydro-intensive activities, and consumption related to the galvanic process.

Although compensation measures are adopted, such as reuse or recycling of water, this process still requires a substantial consumption of water from the aqueduct.

3. Argex and Lamet sites: lower consumption

Lamet site shows a significant progressive decline (-68% in three years), indicating an improvement in water management due to the implementation of the horizontal continuous casting cooling system and the use of the new modified alcohol metal washer.

Argex site, despite very low values, has a slightly increasing consumption: from 23 m³ in 2022 to 64 m³ in 2024. Given the scale, the increase does not affect the total, but it is useful to maintain constant monitoring.

4. Efficiency and sustainability

The stability of total consumption, despite any production variations, is positive from an ESG perspective.

Given the growing weight of the Greggio site, GGI is evaluating for the future:

- the analysis of the intended use of water (e.g. processes, washing, cooling),
- the evaluation of technologies for water saving (e.g.

✓ **Conclusioni**

I dati indicano una gestione idrica complessivamente stabile e sotto controllo, ma con spunti di miglioramento, in particolare su ottimizzazione dei processi idrici del sito Greggio.

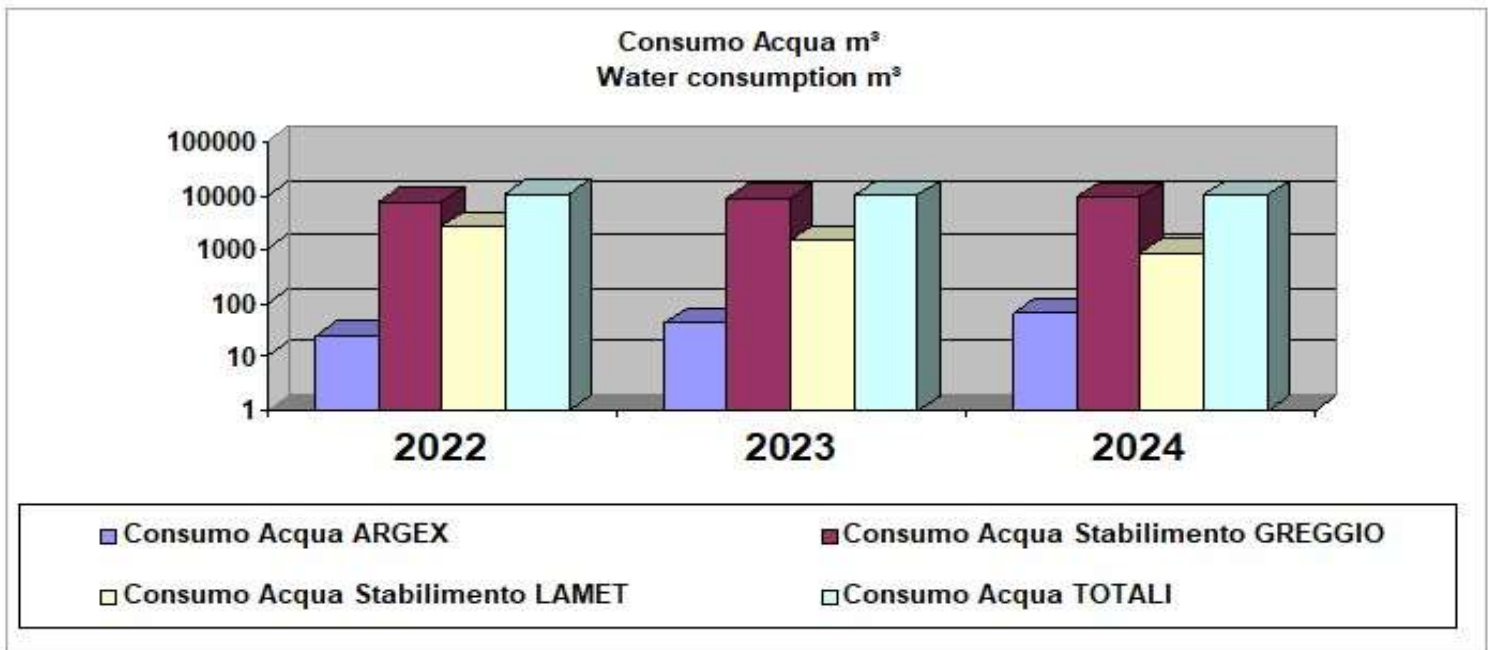
GGI ha pensato di avviare alcune iniziative di sensibilizzazione interna per promuovere un uso più consapevole della risorsa.

recirculation systems or rainwater collection).

✓ **Conclusions**

The data indicate an overall stable and controlled water management, but with room for improvement, in particular on the optimization of the water processes of the Greggio site.

GGI has decided to launch some internal awareness initiatives to promote a more conscious use of the resource.



Consumo gas naturale

1. Riduzione complessiva del consumo di gas nel 2024

Il consumo totale è sceso da 220.425 Smc nel 2023 a 150.440 Smc nel 2024, registrando una riduzione del -31,7% in un solo anno.

Anche rispetto al 2022, si osserva un calo significativo (-25,6%), segno di una tendenza strutturale al ribasso, che sono conseguenza di efficientamento energetico, ed ottimizzazione dei processi termici, ma nel caso Lamet anche una riduzione dei processi di ricottura.

2. Evoluzione diversa tra i siti

Sito Argex ha quasi azzerato i consumi nel 2024 (da 63 a 49,5 Smc): la concentrazione delle attività produttive e d'ufficio localizzate sul piano terra e la conseguente chiusura del piano primo ha influito positivamente sulla riduzione dei consumi.

Il Sito Greggio che è il maggiore consumatore (oltre l'85% del totale nel 2024), nonostante abbia quasi stabilizzato i consumi rispetto all'anno precedente (+0,8%), sarà oggetto di revamping della parte termica sia del ciclo produttivo galvanico che di riscaldamento del sito.

Sito Lamet mostra un calo netto e progressivo (-39% tra 2022 e 2024), sono state attuate efficaci misure di contenimento sia nei cicli produttivi che nella gestione del riscaldamento degli uffici.


3. Implicazioni ambientali

Il calo dei consumi di gas è un segnale positivo in ottica di sostenibilità ambientale, poiché implica una riduzione delle emissioni di CO₂ legate alla combustione.

Questo miglioramento prossimamente verrà quantificato in termini di emissioni evitate ed rafforzato, associando altre a iniziative di decarbonizzazione (es. Sostituzione dei generatori di calore attuali con generatori modulabili, uso di pompe di calore, recupero calore, ecc.).

Conclusione

Natural gas consumption

 1. Overall reduction in gas consumption in 2024
Total consumption fell from 220,425 Smc in 2023 to 150,440 Smc in 2024, recording a reduction of -31.7% in just one year.

Even compared to 2022, a significant decrease is observed (-25.6%), a sign of a structural downward trend, which are a consequence of energy efficiency, and optimization of thermal processes, but in the case of Lamet also a reduction in annealing processes.

2. Different evolution between sites

Sito Argex has almost eliminated consumption in 2024 (from 63 to 49.5 Smc): the concentration of production and office activities located on the ground floor and the consequent closure of the first floor has positively influenced the reduction in consumption.

The Greggio Site, which is the largest consumer (over 85% of the total in 2024), despite having almost stabilized consumption compared to the previous year (+0.8%), will be subject to revamping of the thermal part of both the galvanic production cycle and the heating of the site.

The Lamet Site shows a clear and progressive decline (-39% between 2022 and 2024), effective containment measures have been implemented both in the production cycles and in the management of office heating.

3. Environmental implications

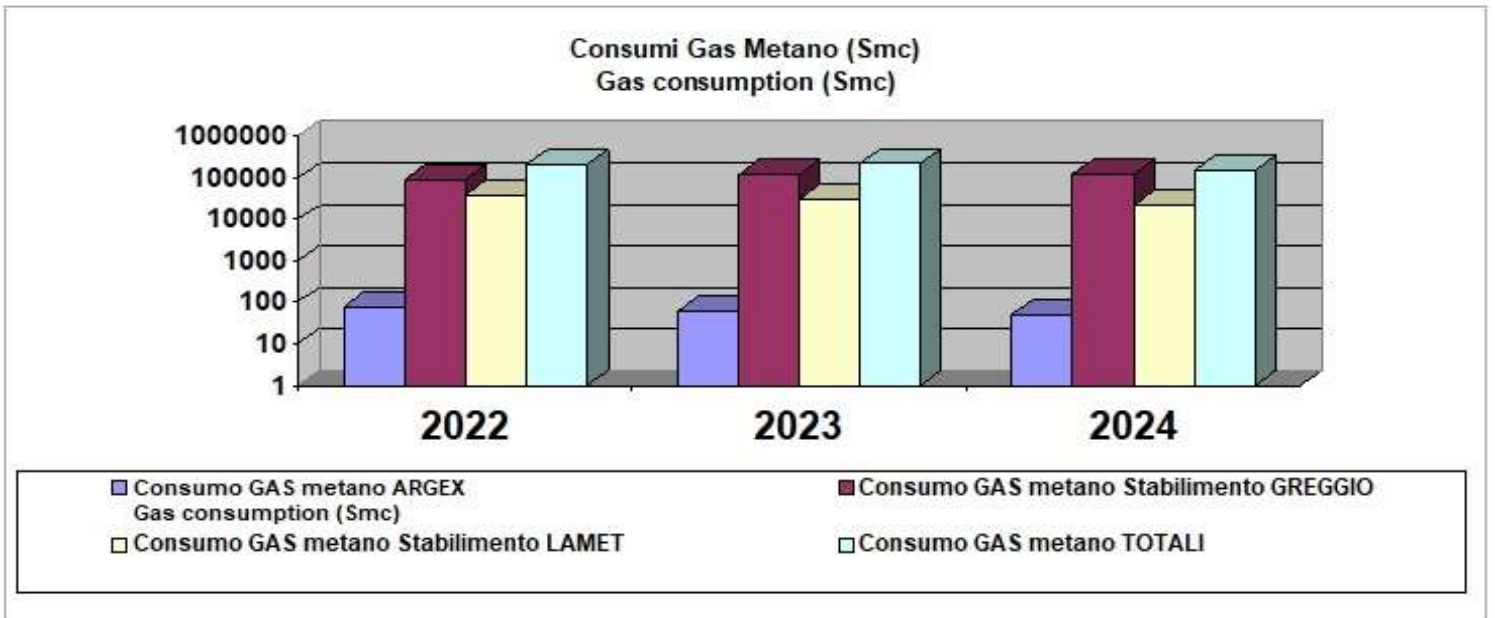
The decline in gas consumption is a positive sign in terms of environmental sustainability, since it implies a reduction in CO₂ emissions linked to combustion. This improvement will soon be quantified in terms of avoided emissions and strengthened, associating others with decarbonization initiatives (e.g. Replacement of current heat generators with modular generators, use of heat pumps, heat recovery, etc.).

Conclusion The three-year period shows a clear

Il triennio evidenzia una chiara inversione di tendenza nei consumi, con un impatto positivo potenziale sulla performance ambientale complessiva.

GGI monitorerà e cercherà di consolidare e migliorare i risultati ottenuti nel 2024; valuterà gli interventi più significativi ed approfondimenti tecnici sui siti con maggiori consumi (in particolare sito Greggio);

reversal of the trend in consumption, with a potential positive impact on overall environmental performance. GGI will monitor and seek to consolidate and improve the results obtained in 2024; it will evaluate the most significant interventions and technical insights on the sites with the highest consumption (in particular the Greggio site)



\\vms011\itenti\base\dati\infrastruttura\archivio\F1_01_00_00_00\2025\PROGETTO_GREGGIO\PRJ_GRI1_01_2025



 Emissioni (GRI 305):

Annualmente sia per lo stabilimento lamet che per lo stabilimento Rino Greggio Argenterie, vengono effettuati i rilievi delle emissioni;
Infatti entrambi i Plants sono sottoposti ad AUA (Autorizzazione Unica Ambientale)

Emissions (GRI 305):

Emission measurements are carried out annually for both the Lamet plant and the Rino Greggio Argenterie plant;
In fact, both Plants are subject to AUA (Environmental Authorization)

Rifiuti (GRI 306):

Lo standard GRI 306: Rifiuti riguarda la gestione dei rifiuti generati da un'organizzazione lungo tutto il ciclo di vita delle sue attività, prodotti e servizi. La versione più recente è GRI 306:2020, aggiornata per riflettere i concetti di economia circolare, responsabilità estesa del produttore e riduzione dell'impatto ambientale.

#Eliminato

Waste (GRI 306):

GRI 306: Waste addresses the management of waste generated by an organization throughout the life cycle of its activities, products and services. The most recent version is GRI 306:2020, updated to reflect the concepts of circular economy, extended producer responsibility and reduction of environmental impact.

#Eliminato



Consuntivo conferimenti

Rendicontazione dettagliata delle quantità, tipologie e destinazioni dei rifiuti generati da GGI, in conformità con lo standard GRI 306: Rifiuti 2020.

Questo consuntivo è fondamentale per valutare l'efficacia delle politiche ambientali e per garantire la trasparenza verso gli stakeholder.

Secondo lo standard GRI 306:2020, le organizzazioni devono fornire informazioni su:

1. Quantità di rifiuti prodotti: differenziando tra rifiuti pericolosi e non pericolosi.
2. Destinazione dei rifiuti
 - Conferiti in discarica.
 - Rifiuti non conferiti in discarica: inclusi riciclo, recupero energetico, compostaggio, ecc.
3. Impatto significativo legato ai rifiuti: descrizione degli impatti ambientali e sociali associati alla gestione dei rifiuti.
4. Gestione degli impatti: strategie adottate per ridurre, riutilizzare e riciclare i rifiuti, promuovendo l'economia circolare.

Contributions final report

Detailed reporting of the quantities, types and destinations of waste generated by GGI, in accordance with the GRI 306: Waste 2020 standard.

This final report is essential to evaluate the effectiveness of environmental policies and to ensure transparency towards stakeholders.

According to the GRI 306:2020 standard, organizations must provide information on:


1. Quantity of waste produced: differentiating between hazardous and non-hazardous waste.
2. Destination of waste
 - Landfilled.
 - Waste not landfilled: including recycling, energy recovery, composting, etc.
3. Significant impact related to waste: description of the environmental and social impacts associated with waste management.
4. Impact management: strategies adopted to reduce, reuse and recycle waste, promoting the circular economy.

ENVIRONMENT conferimenti	Plants		ARGEX	LAMET	GREGGIO	Tot
	Kg Conferiti a recupero	Kg Delivered for recovery	56	11996	86536	98588
Kg Conferiti a Smaltimento	Kg Delivered for Disposal	84	22560	83880	106524	
Kg Rifiuti pericolosi	Kg Hazardous waste	0	24740	105797	130537	
Kg Rifiuti non pericolosi	Kg Non-hazardous waste	140	9816	64619	74575	
Kg totali conferiti	Total Kg Delivered	140	34556	170416	205112	


Sistemi di smaltimento o riciclo certificati

 1. Quota di rifiuti avviati a recupero vs. smaltimento
Il 48% dei rifiuti totali è stato avviato a recupero (98.588 kg su 205.512 kg).

Il restante 52% è stato smaltito, una quota significativa che va sicuramente presa in considerazione; GGI ha come obiettivo di miglioramento invertire il rapporto, aumentando la frazione di recupero (>50%) nei prossimi anni.

 2. Composizione per tipologia di pericolosità
I rifiuti pericolosi rappresentano circa il 63,6% del totale (130.537 kg su 205.512 kg), una percentuale significativa che viene gestita da GGI con un'attenta gestione, in particolare per:

- tracciabilità dei conferimenti;
- rispetto delle normative ambientali e ADR;
- formazione del personale e verifiche sui fornitori di smaltimento.

 3. Analisi per sito produttivo
Plant Greggio è di gran lunga il maggiore produttore di rifiuti:

oltre 170 tonnellate, pari all'83% del totale. naturalmente questa alta percentuale è conseguenza della concentrazione delle attività produttive con trattamenti più impattanti (galvanica/Affinazione). Plant Lamet ha invece una quota più elevata di rifiuti a smaltimento rispetto al recupero: GGI vede come opportunità di miglioramento per il futuro, l'ottimizzazione delle pratiche di separazione e conferimento.

Certified disposal or recycling systems

 1. Share of waste sent for recovery vs. disposal
48% of the total waste was sent for recovery (98,588 kg out of 205,512 kg).

The remaining 52% was disposed of, a significant share that must certainly be taken into consideration; GGI aims to improve by reversing the ratio, increasing the recovery fraction (>50%) in the coming years.

 2. Composition by type of hazard
Hazardous waste represents approximately 63.6% of the total (130,537 kg out of 205,512 kg), a significant percentage that is managed by GGI with careful management, in particular for:

- traceability of deliveries;
- compliance with environmental and ADR regulations;
- staff training and checks on disposal suppliers.

 3. Analysis by production site

Plant Greggio is by far the largest producer of waste: over 170 tons, equal to 83% of the total.

Of course this high percentage is a consequence of the concentration of production activities with more impactful treatments (galvanic/Refining). Plant Lamet, on the other hand, has a higher share of waste for disposal than for recovery: GGI sees the optimization of separation and disposal practices as an opportunity for improvement for the future.

📌 Informazioni sulla Rendicontazione

- Periodo: 01/01/2024 – 31/12/2024
- Standard seguiti: GRI Standards 2021
- Riferimento certificazioni: RJC COP (ultima verifica: Dic/2023) | RJC COC (valida fino a:31/03/2027)
- Audit: [si – Bureau Veritas]
- Contatti: [Ing.Bordon, Commerciale, enrico.bordon@bureauveritas.com, +39 348 397 4375

Reporting Information

- Period: 01/01/2024 – 31/12/2024
- Standards followed: GRI Standards 2021
- Certification reference: RJC COP (last audit: Dec/2023) | RJC COC (valid until: 31/03/2027)
- Audit: [yes – Bureau Veritas]
- Contacts: [Ing. Bordon, Commercial, enrico.bordon@bureauveritas.com, +39 348 397 4375



Agenda 2030 / SDGs (Sustainable Development Goals)

2030 Agenda / SDGs (Sustainable Development Goals)



Argento rigenerato

Argento proveniente da oggetti, scarti industriali o gioielli dismessi, rifiuto e riutilizzato in nuovi prodotti. Riduce l'impatto ambientale dell'estrazione mineraria.

Recycled Silver

Silver from discarded objects, industrial waste or jewelry, remelted and reused in new products. Reduces the environmental impact of mining.

Impronta di carbonio

Quantità totale di emissioni di gas serra (CO₂ e altri) generate da un'azienda, un prodotto o un processo. È un indicatore chiave di sostenibilità ambientale.

Carbon Footprint

Total amount of greenhouse gas emissions (CO₂ and others) generated by a company, product or process. It is a key indicator of environmental sustainability.

Certificazioni ambientali (es. ISO 14001)

Standard che certificano il rispetto di criteri di gestione ambientale. Rilevanti nel settore per garantire un ciclo produttivo controllato e sostenibile.

Environmental certifications (e.g. ISO 14001)

Standards that certify compliance with environmental management criteria. Relevant in the sector to guarantee a controlled and sustainable production cycle.

Certificazione RJC (Responsible Jewellery Council)

Standard internazionale per la filiera etica dei metalli preziosi e delle pietre. Include requisiti su diritti umani, lavoro, ambiente e approvvigionamento responsabile.

RJC (Responsible Jewellery Council) certification

International standard for ethical supply chains of precious metals and stones. Includes requirements on human rights, labor, environment and responsible sourcing.

Chain of Custody (Catena di Custodia)

Sistema di tracciamento delle materie prime (es. argento) lungo tutta la filiera produttiva, per garantire la provenienza responsabile dei materiali.

Chain of Custody

Traceability system for raw materials (e.g. silver) along the entire production chain, to ensure responsible sourcing of materials.

Commercio equo e solidale

Sistema commerciale che garantisce condizioni di lavoro eque ai produttori nei paesi in via di sviluppo, anche nel settore minerario

Economia circolare

Modello economico che punta a ridurre al minimo i rifiuti e riutilizzare materiali (come l'argento) all'interno del ciclo produttivo.

Emissioni di CO₂

Quantità di anidride carbonica rilasciata durante le attività aziendali (es. fusione, trasporto, consumo energetico). Viene misurata per migliorare le performance ambientali.

Filiera corta / tracciabilità produttiva

Riduzione dei passaggi tra produzione e vendita. Nel settore argentiero, implica la conoscenza diretta delle miniere o dei fornitori di argento.

Materialità (analisi di materialità)

Processo con cui un'azienda individua i temi ESG più rilevanti per sé e per i suoi stakeholder. Aiuta a definire le priorità del bilancio di sostenibilità.

Fair trade

Trade system that ensures fair working conditions for producers in developing countries, including in the mining sector

Circular economy

Economic model that aims to minimize waste and reuse materials (such as silver) within the production cycle.

CO₂ emissions

Amount of carbon dioxide released during business activities (e.g. smelting, transportation, energy consumption). It is measured to improve environmental performance.

Short supply chain / production traceability

Reducing the steps between production and sales. In the silver industry, it involves direct knowledge of the mines or silver suppliers.

Materiality (materiality analysis)

Process by which a company identifies the ESG issues that are most relevant to itself and its stakeholders. It helps define the priorities of the sustainability report.

Recupero e riciclo dell'argento

Tecniche per recuperare l'argento da rilavorati, sfridi o prodotti finiti. Riduce l'impatto ambientale dell'estrazione mineraria e promuove la circolarità.

Silver recovery and recycling

Techniques to recover silver from rework, scrap or finished products. Reduces the environmental impact of mining and promotes circularity.

SA8000

Certificazione che garantisce condizioni di lavoro etiche e sicure. È spesso utilizzata da aziende nel settore dei metalli preziosi per dimostrare responsabilità sociale.

SA8000

Certification that guarantees ethical and safe working conditions. It is often used by companies in the precious metals sector to demonstrate social responsibility.

Stakeholder

Tutti i soggetti coinvolti o influenzati dall'attività aziendale: dipendenti, clienti, fornitori, comunità locali, investitori, ONG, enti pubblici.

Stakeholders

All those involved or influenced by the company's activity: employees, customers, suppliers, local communities, investors, NGOs, public bodies.

Sviluppo sostenibile

Modello di crescita che soddisfa i bisogni attuali senza compromettere quelli delle future generazioni, integrando aspetti economici, ambientali e sociali.

Sustainable development

Growth model that meets current needs without compromising those of future generations, integrating economic, environmental and social aspects.

Tracciabilità delle materie prime

Capacità di risalire all'origine dell'argento (es. miniera o fornitore) e seguirne ogni fase fino al prodotto finito. Fondamentale per garantire la provenienza etica.

Traceability of raw materials

Ability to trace the origin of silver (e.g. mine or supplier) and follow every step of the way through to the finished product. Essential to ensure ethical sourcing.

Triple Bottom Line

Concetto secondo cui la performance aziendale va misurata su tre fronti: economico (profitto), ambientale (pianeta), sociale (persone).

Triple Bottom Line

Concept according to which corporate performance should be measured on three fronts: economic (profit), environmental (planet), social (people).

Uso responsabile delle risorse idriche

Strategie per ridurre il consumo d'acqua e migliorare il trattamento dei reflui, particolarmente rilevante nella lavorazione metallurgica.

Responsible use of water resources

Strategies to reduce water consumption and improve wastewater treatment, particularly relevant in metallurgical processing.

Riferimenti del riesame

Pag	Documento	
6	Nel primo semestre 2024 salgono ancora le esportazioni dell'oreficeria italiana	tendenzediviaggio.it+7Deutsche Bank+7Italia Informa+7
6	Oreficeria: la frenata prosegue anche nel primo semestre	Euroborsa+3Italia Informa+3Borsa Italiana+3
14-15	(GRI 2-22)	
15-21	(GRI 2-1 a 2-7)	
27	spedizioni mercati esteri	file:///\\srvdc01\Utenti\BASE%20DATI\INFRASTRUTTURE\ARCHIVIO\E0.00.80.00.00-00\2024\MercatoLamet.jpg
31-37	(GRI 2-9 to 2-17)	
37	(GRI 3-1, 3-2)	
38		\\srvdc01\Utenti\base\dati\infrastrutture\archivio\E1.01.80.00.00-00\2025\PROGETTO GREGGIO\PRJ-GRel1.pptx
40	NORMA SULLA CATENA DI CUSTODIA - DICEMBRE 2017 - COC Standard - Italian	\\srvdc01\Utenti\base\dati\infrastrutture\archivio\E2.15.00.05.60-00\COC\RJC-CoC-2017-Norma_custodia_IT_LR_V1.1.pdf
41	Certificato COP	\\srvdc01\Utenti\base\dati\infrastrutture\archivio\E0.00.20.00.00-00\COP\00005222 RJC Certificate COP 2019EU.pdf
41	Certificato COC	\\srvdc01\Utenti\base\dati\infrastrutture\archivio\E0.00.20.00.00-00\COC - solo Lamet\Greggio Group International SRL RJC Certificate COC 2017 EU .pdf
41	Certificato ISO 9001 :2015	\\srvdc01\Utenti\base\dati\infrastrutture\archivio\E2.15.00.99.00-00\ITNE_000130_GenericCertificate_Final.pdf
50-60	(GRI 401, 403, 404, 405, 413)	
58-59		
60		file:///\\srvdc01\Utenti\BASE%20DATI\INFRASTRUTTURE\ARCHIVIO\E0.00.80.00.00-00\2024\Tab.jpg
73	(GRI 308, 414)	
93	(GRI 2-3, 2-4)	